

BOLETIM COVID19 CABO VERDE

CENTRO NACIONAL DE OPERAÇÕES DE EMERGÊNCIA
EM SAÚDE PÚBLICA

Edição: Nº 3 – 16 dezembro de 2020

Periodicidade: Quinzenal

Relatório da Situação da COVID-19 em Cabo Verde 16 de dezembro de 2020 (18:00)

Situação mundial da COVID-19

No dia 15 de dezembro de 2020, registavam-se no mundo 72 991 941 casos acumulados de COVID-19, 41 379 328 casos recuperados e 1 624 161 óbitos, assim registando uma taxa de letalidade global de 2.2%. Os cinco países com maiores números dos casos continuam a ser os Estados Unidos da América (16 520 408), Índia (9 906 165), Brasil (6 927 145), a Rússia, no quarto lugar com 2 682 866 casos e a França no quinto lugar com 2 433 859 casos. A nível da Região Africana, a África do Sul é o país mais afetado com 866 127 casos registados, a Nigéria lidera na região de CEDEAO com 73 374 casos acumulados. E entre os Países de Língua Oficial Portuguesa (PALOP), Moçambique regista maior número de casos acumulados com 17 002.

Situação em Cabo Verde

No fim da semana epidemiológica 50, Cabo Verde registou 11 361 casos acumulados de COVID-19. Nesse dia, o país registou 211 casos ativos, 11 036 casos recuperados e 110 óbitos acumulados por COVID-19. Os casos recuperados e os óbitos representaram 97.0% e 0.97%, respetivamente, dos casos notificados até a data. A nível dos laboratórios de virologia, até o dia 13 de dezembro foram processados, por método de diagnóstico RT-PCR e *GeneXpert® Xpress*, um total de 78 116 amostras, o que representa uma média

de 14 028 testes realizados por 100 mil habitantes, desde o início da pandemia em Cabo Verde.

Tabela 1. Alteração percentual dos casos nos últimos 14 e 7 dias até 13/12/20

Data, semana terminando em				Alteração percentual (%)	
	29/11/2020	06/12/2020	13/12/2020	Últimos 14 dias	Últimos 7 dias
Recuperados	10 329	10676	11036	6,8	3,4
Internamentos	324	310	211	-34,9	-31,9
Óbito	105	109	110	4,8	0,9
Casos acumulados*	10 761	11098	11361	5,6	2,4

*Casos acumulados incluíam dois (2) transferências e (2) dois óbitos por outras causas em pacientes diagnosticados com COVID-19

Nos últimos 14 dias, o país registou mais 600 casos novos de COVID-19, um aumento de 5,6% desde a última publicação. O número de casos recuperados subiu para 6,8% (707 casos) e o número dos casos internados baixou cerca de 34,9% (113) em comparação com o número registado há duas semanas. Na última quinzena, o país registou mais 5 óbitos por COVID-19. (Tabela 1).

Situação Epidemiológica em Cabo Verde

Desde o dia 12 de outubro, Cabo Verde regista, em todas as ilhas, casos confirmados da infeção pelo SARS-CoV-2 (Figura 3). Nos últimos 14 dias, todas as ilhas registaram casos de COVID-19 exceto as ilhas de São Nicolau e Brava. As ilhas de Fogo e São Vicente continuam a registar o maior número de casos com 267 e 178, respetivamente, na última quinzena. Observou-se um aumento de número dos casos novos nos concelhos de Ribeira Grande, Porto Novo e Paul que juntos notificaram 80 casos novos da infeção, enquanto nota-se uma evolução favorável na ilha de Santiago, onde foram detetados 70 casos novos de COVID-19, nos últimos 14 dias. É de realçar que a ilha de São Nicolau não reportou casos da doença desde 1 de novembro enquanto as ilhas do Sal, Maio e Brava reportaram um caso cada, nos últimos 14 dias (Tabela 2, Figura 1 e 2).

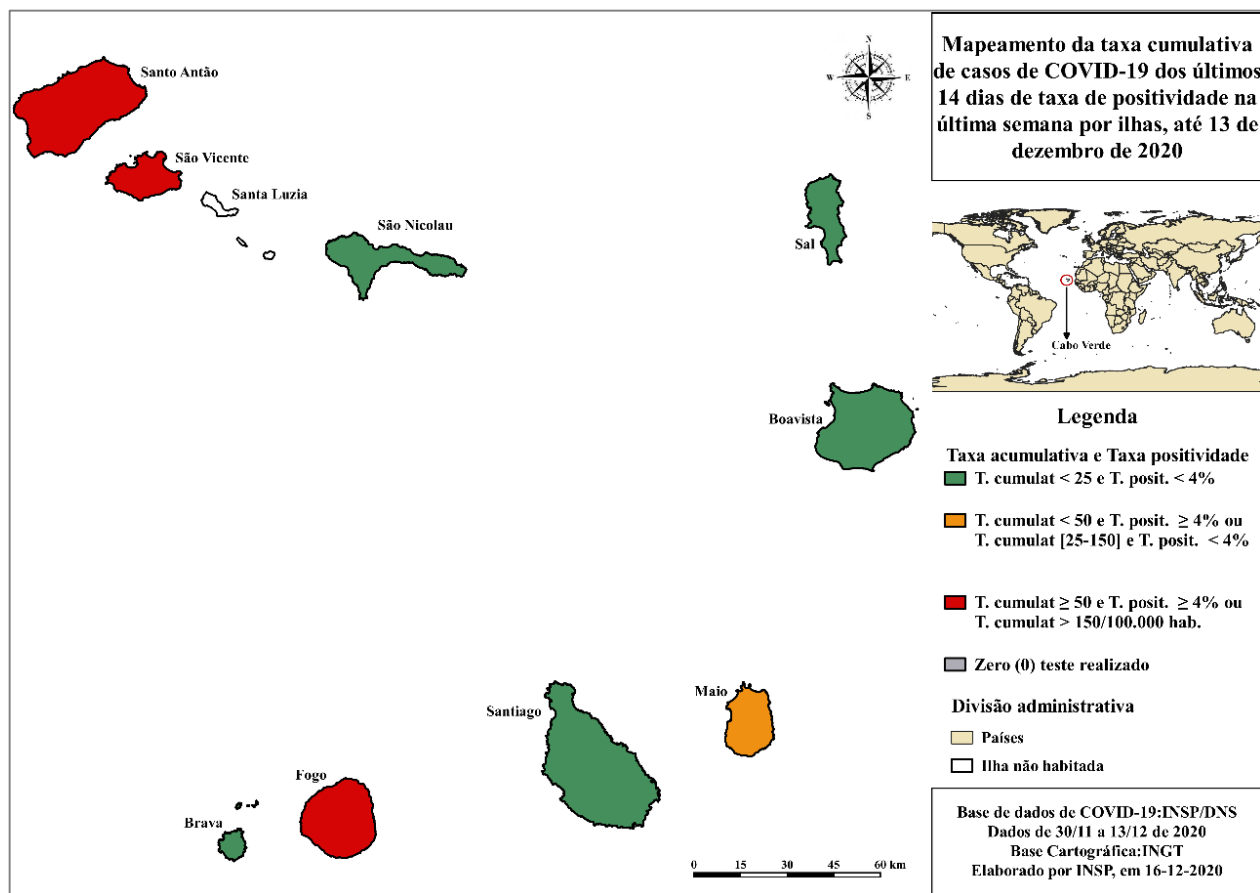


Figura 1. Mapa de incidência dos casos notificados de COVID-19 nos últimos 14 dias por 100 mil habitantes por ilhas e taxa de positividade nos últimos 7 dias, 30/11/20 a 13/12/20 por ilha

Tabela 2. Número e Incidência dos casos notificados e óbitos nos últimos 14 dias por 100 mil habitantes, por concelho

Concelho	Nº de casos confirmados	Taxa cumulativa dos casos últimos 14 dias /100 mil hab.	Taxa cumulativa de óbitos últimos 14 dias /100 mil hab.
Ribeira Grande	18	116,5	0,0
Paúl	15	278,7	18,6
Porto Novo	47	279,2	11,9
São Vicente	178	209,5	2,4
Ribeira Brava	0	0,0	0,0
Tarrafal de São Nicolau	0	0,0	0,0
Sal	1	2,4	0,0
Boavista	2	10,1	0,0
Maio	1	13,3	0,0
Tarrafal	1	5,5	0,0
Santa Catarina	1	2,1	0,0

Santa Cruz	6	23,2	0,0
Praia	36	21,1	0,0
São Domingos	4	28,2	0,0
São Miguel	18	130,6	0,0
São Salvador do Mundo	0	0,0	0,0
São Lourenço dos Órgãos	1	14,5	0,0
Ribeira Grande de Santiago	3	35,1	0,0
Mosteiros	60	649,1	0,0
São Filipe	189	928,0	0,0
Santa Catarina do Fogo	18	345,8	0,0
Brava	1	18,5	0,0
Cabo Verde	600	107,7	0,9

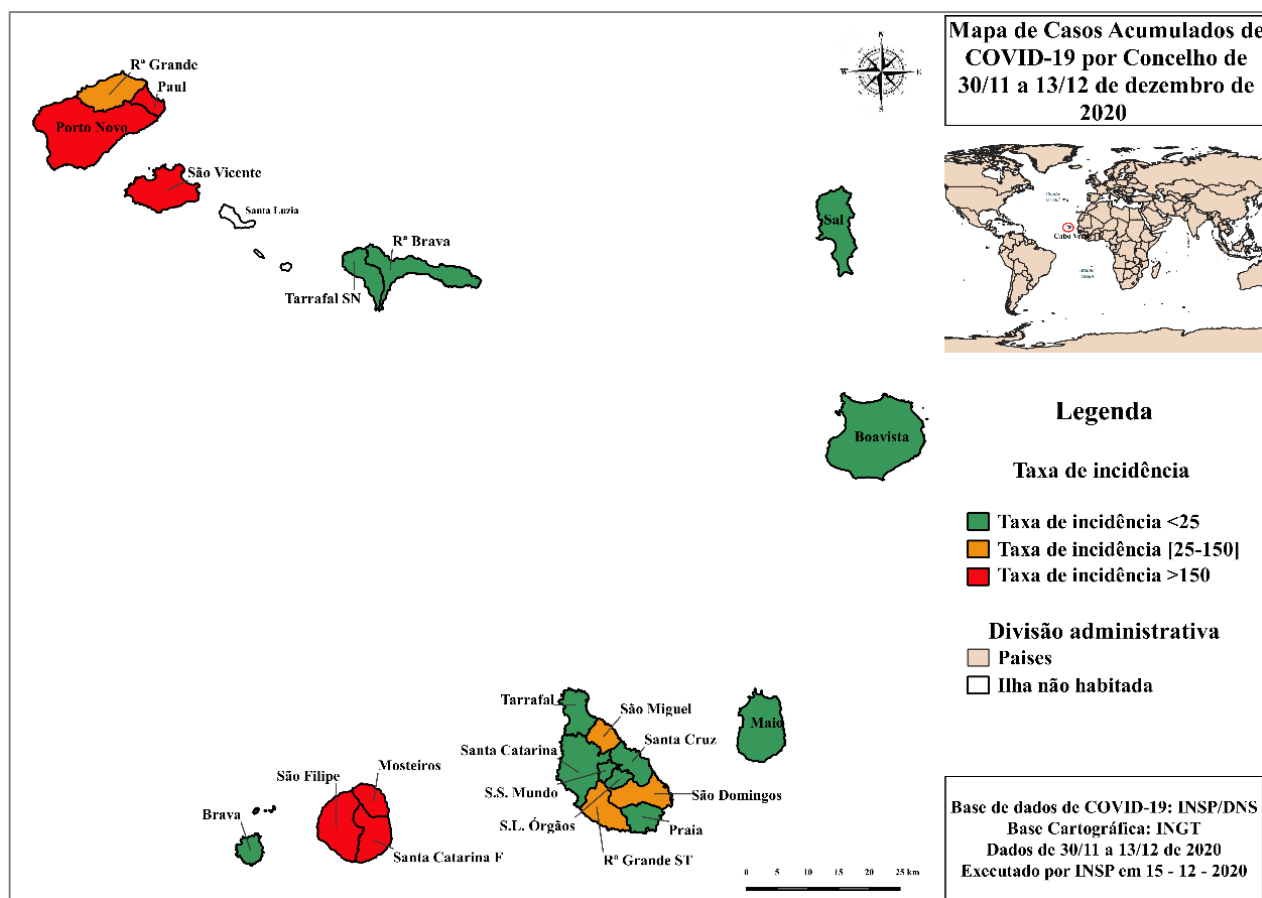


Figura 2. Mapa de incidência dos casos notificados de COVID-19 nos últimos 14 dias por 100 mil habitantes por ilhas, 30/11/20 a 13/12/20

Os concelhos de São Filipe e São Vicente são os epicentros da pandemia em Cabo Verde e notificaram o maior número de casos nos últimos 14 dias. Figuras 3 e 4 demonstram a

distribuição dos casos nos concelhos mais afetados enquanto a Figura 5 evidencia a evolução favorável da epidemia no concelho da Praia.

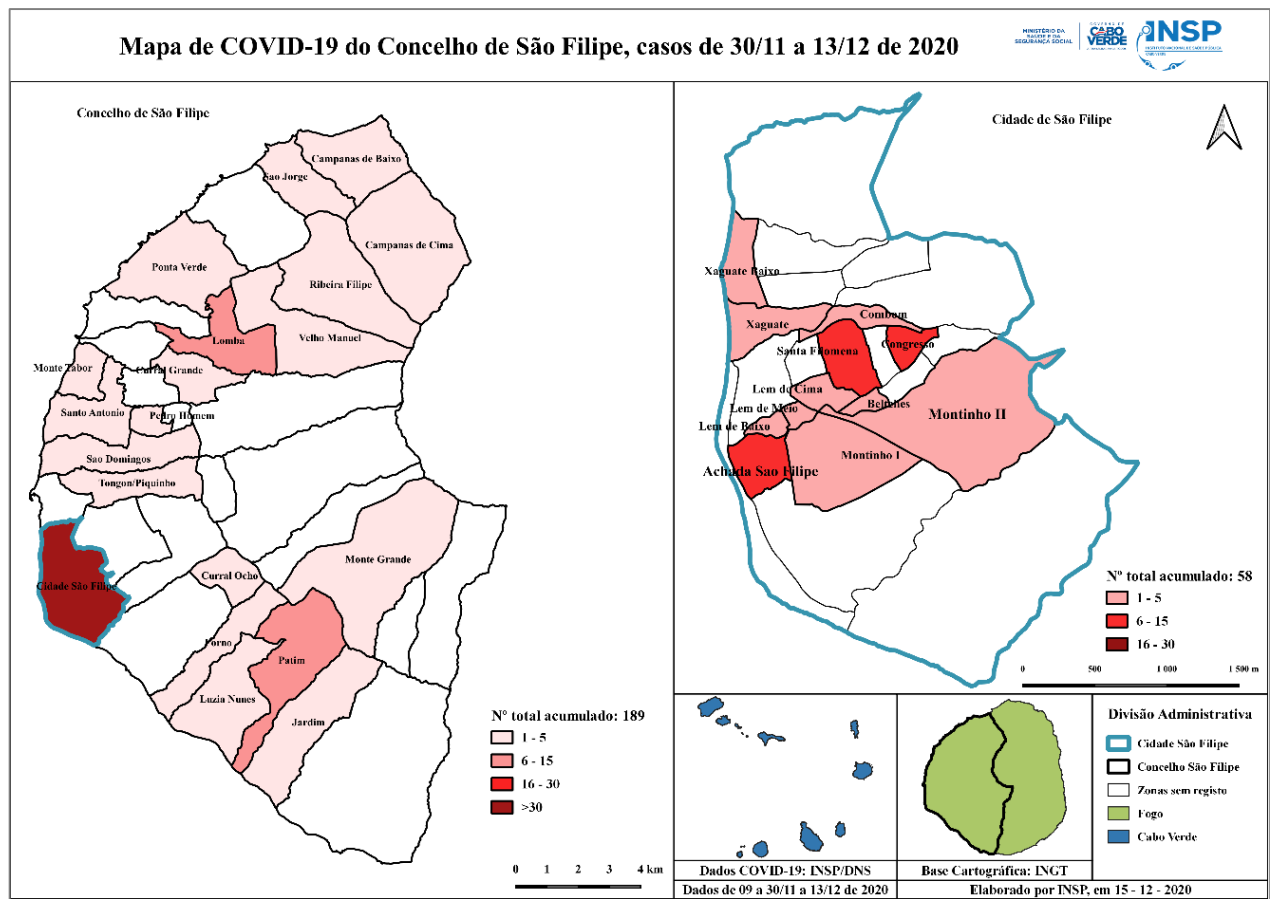


Figura 3. Distribuição geográfica dos casos notificados de COVID-19 nos últimos 14 dias, concelho de São Filipe

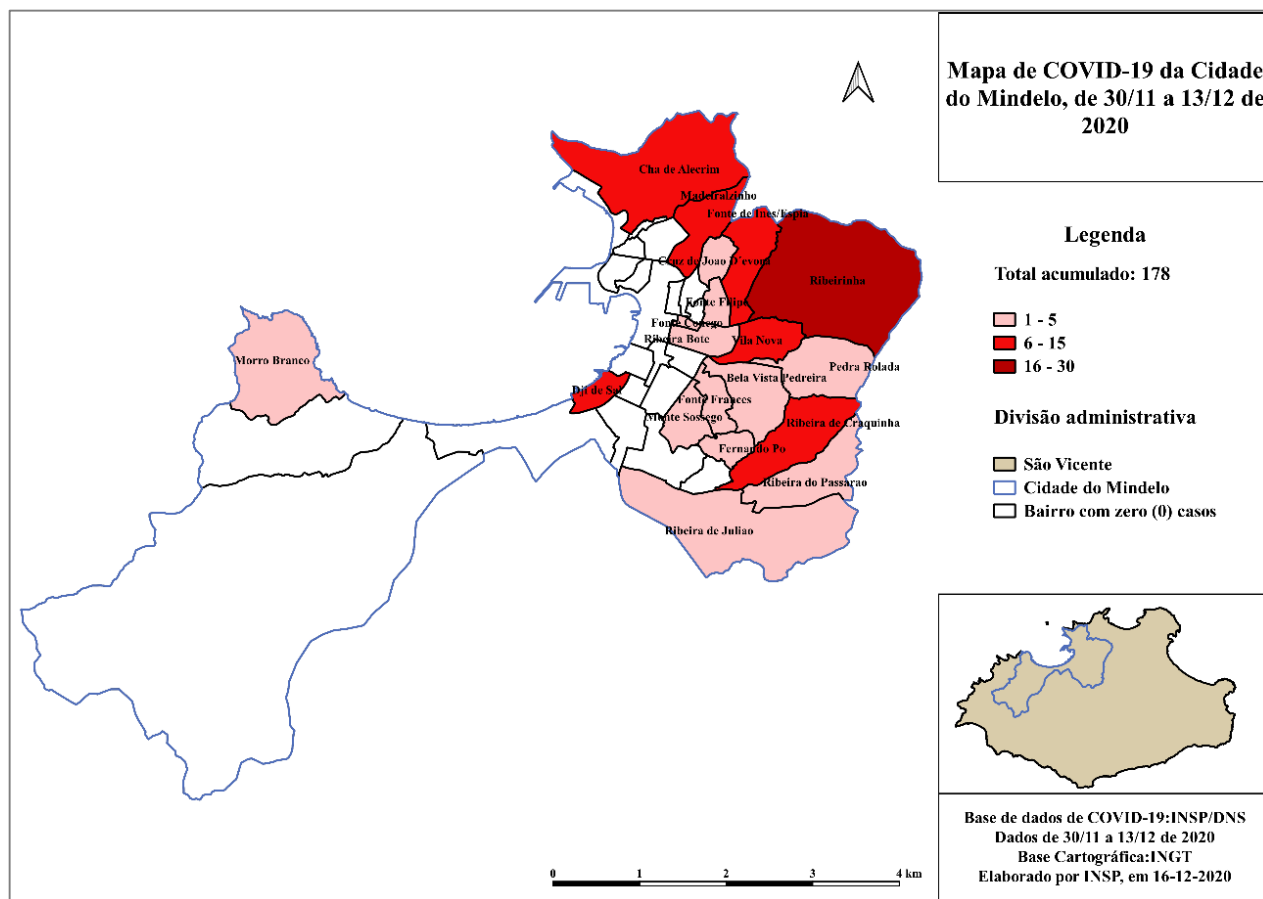


Figura 4. Distribuição geográfica dos casos notificados de COVID-19 nos últimos 14 dias, concelho de São Vicente

Mapa de COVID-19 da Cidade da Praia, casos acumulados de 30/11 a 13/12 de 2020

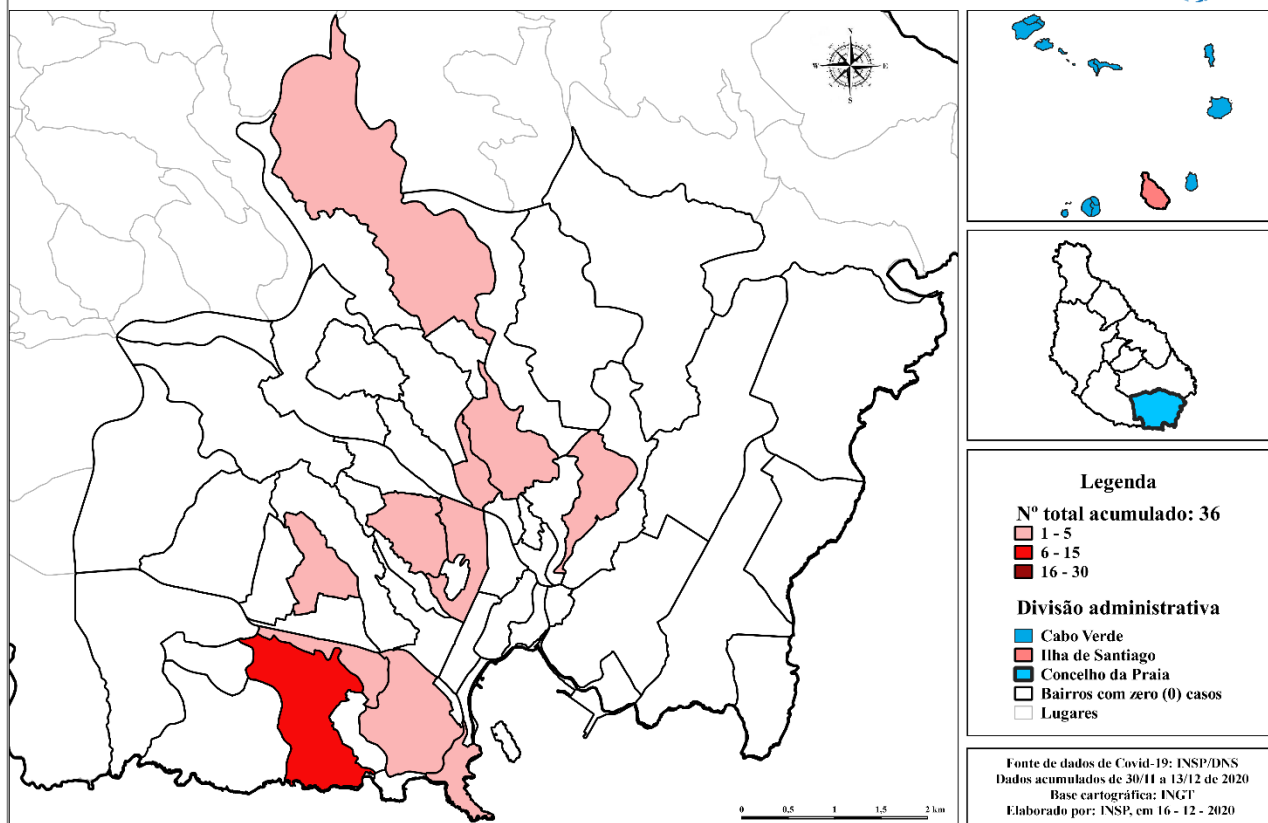


Figura 5. Distribuição geográfica dos casos notificados de COVID-19 nos últimos 14 dias, no concelho de São Vicente

O sexo feminino representou 52% (5961) dos casos da infeção por SARS-CoV-2 e o sexo masculino 48% (5400) (Figura 6), os grupos etários mais afetados eram entre 20 a 39 anos de idade, representam aproximadamente 48.6% (5524) dos casos notificados até 13/12/2020, (Figura 7).

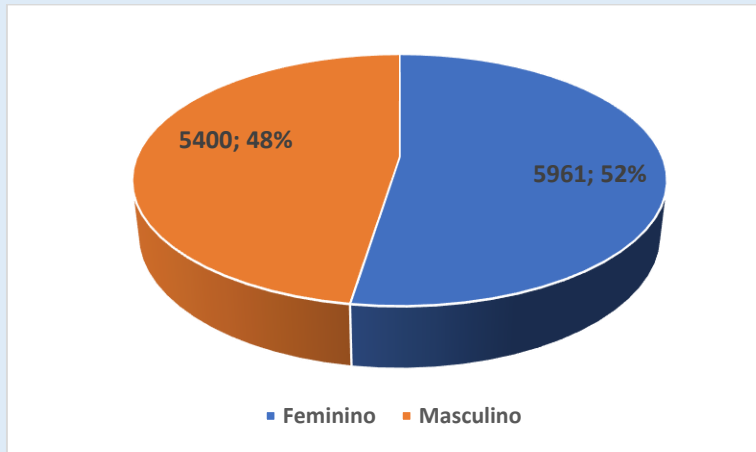


Figura 6. Distribuição dos casos de COVID-19 por género até 13/12/20

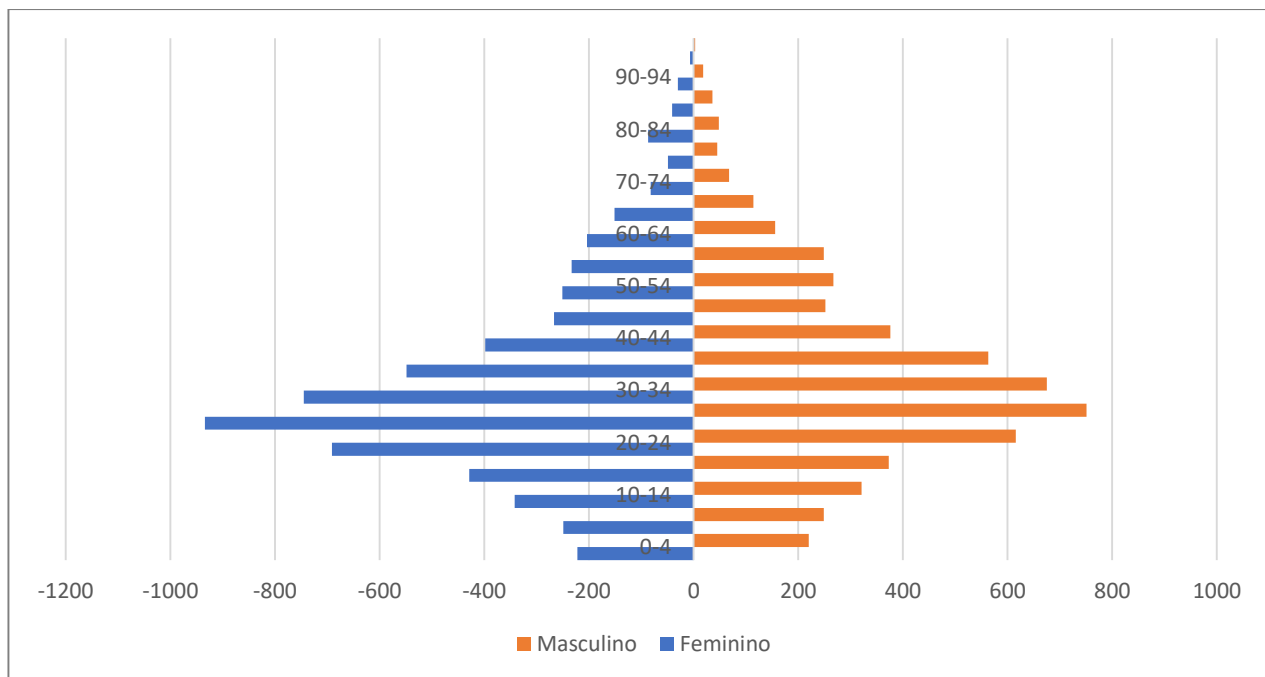


Figura 7. Distribuição dos casos de COVID-19 por faixa etária e género, até 13/12/20

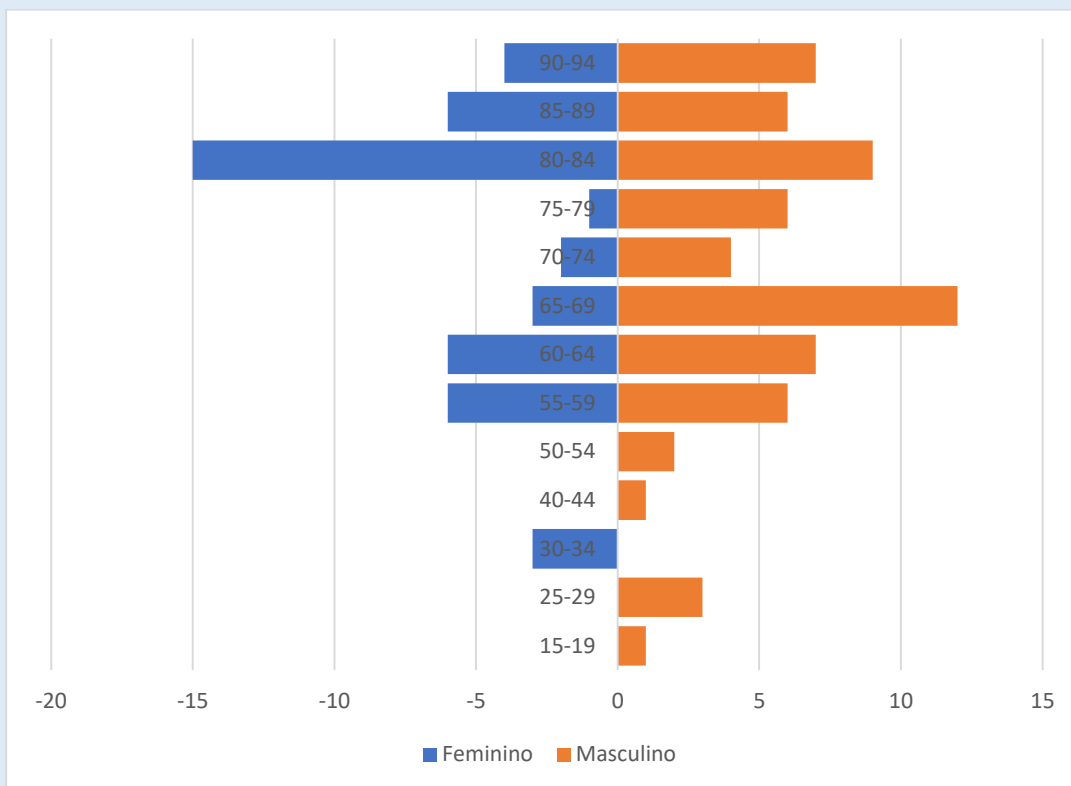


Figura 8. Óbitos por COVID-19 por faixa etária e sexo, até 13/12/20

Até o fim da semana epidemiológica 50, o país registou um total de 110 óbitos por COVID-19 e dois (2) óbitos por outras causas em pacientes diagnosticados com a infeção. A taxa de letalidade de COVID-19 ficou em 0.97%. A faixa etária maior de 60 anos representou 10% (1139) dos casos notificados e aproximadamente 80% (88) dos óbitos por COVID-19 ocorreram nesse grupo. O sexo masculino representou 58.2% (64) do total dos óbitos. No mês de outubro registou-se o maior número de óbitos por COVID-19, até á data. (Figura 8 e 9)

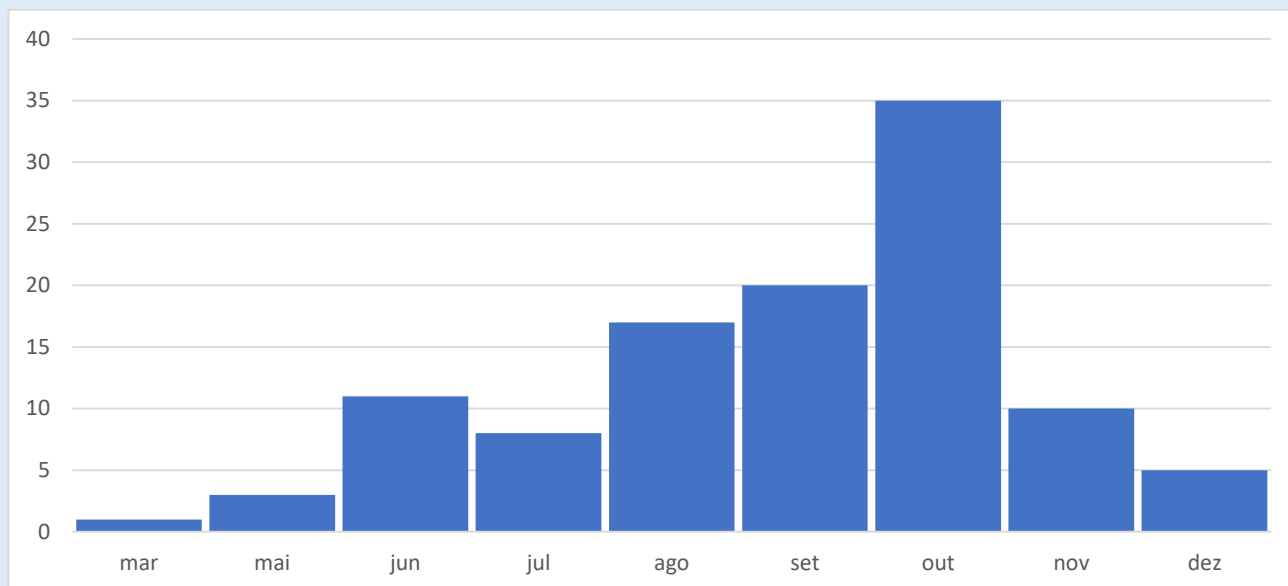


Figura 9. Óbitos por COVID-19 por mês, até 13/12/2020

Até o dia 13 de novembro de 2020, os laboratórios de virologia do INSP realizaram um total de 78 116 testes pelas técnicas de RT-PCR e *GeneXpert® Xpress*. O país registou uma taxa de positividade de 10.0% e taxa de despistagem de 439.0 testes realizados por 100 000 habitantes nos últimos sete (7) dias.

As ilhas de Fogo, Santo Antão e São Vicente registraram as maiores taxas de despistagem com 1266.7, 809.9 e 763.9 testes realizados por 100 mil habitantes, respetivamente. As ilhas de São Nicolau, Boavista, Sal, Maio e Brava reportaram menores números de casos no período em análise e foram observadas baixas taxas de despistagem *per capita*.

Table 3. Número de casos, taxa de positividade e taxa de despistagem por 100 mil habitantes na semana epidemiológica 50 (30/11/20-13/12/20)

Ilha	Nº de testes realizados	Nº de testes negativos	Nº de testes positivos	Taxa de positividade (%)	Taxa de despistagem/100 mil hab.
Santo Antão	305	253	38	13,1	809,9
São Vicente	649	549	87	13,7	763,9
São Nicolau	1	1	0	0,0	8,3
Sal	69	68	1	1,4	167,8
Boavista	31	29	1	3,3	155,9
Maio	3	2	1	33,3	39,9
Santiago	944	914	22	2,4	301,2
Fogo	441	322	99	23,5	1266,7
Brava	3	4	0	0,0	55,5
Cabo Verde	2446	2141	249	10	439

Fonte: Laboratórios de virologia, até 13/12/20

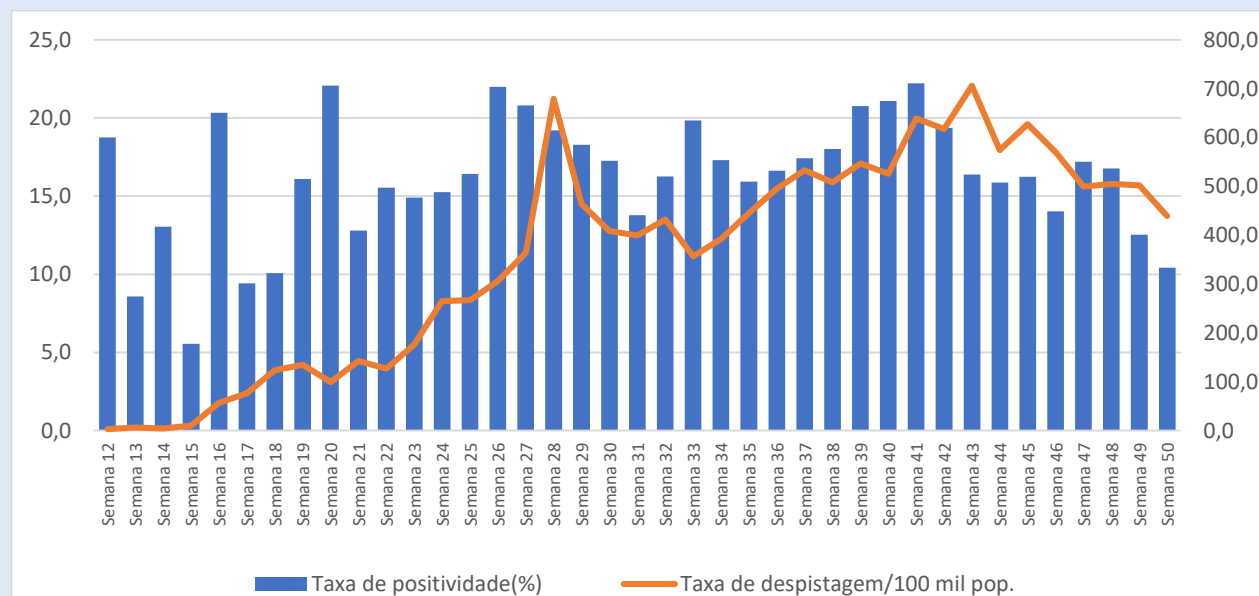


Figure 10. Evolução da taxa de despistagem por 100 mil habitantes e taxa de positividade por semana epidemiológica

Fonte: Laboratórios de virologia, até 13/12/20

Algumas medidas de Saúde Pública

Coordenação

- Reuniões de Coordenação do Gabinete de Crise do Governo;
- Reuniões de coordenação com o Ministério de Turismo e Transportes para lançamento de *Newsletter Semanal sobre a situação de Covid-19 em Cabo Verde*.

Vigilância

- Investigação dos casos suspeitos, contatos próximos e casos confirmados;
- Isolamento institucional e no domicílio dos casos confirmados;
- Reforço das medidas de vigilância nos Pontos de Entrada (portos e aeroportos);
- Realização de testes rápidos para viagens inter-ilhas;
- Realização de testes PCR, para viagens internacionais.

Gestão dos Casos

Seguimento do casos ativos no domicílio e em internamento institucional.

Laboratório

- Reuniões semanais da rede de laboratórios de diagnóstico COVID-19 em Cabo Verde sob a coordenação do INSP

Logística

- As amostras realizadas pela rede dos laboratórios de diagnóstico de COVID-19 com o apoio da UNICV e INPHARMA/*Controlvet*;
- Envio dos EPI, consumíveis e outros equipamentos médicos para todas as Ilhas do país através do Gabinete de Assuntos Farmacêuticos do MSSS.

Informação, comunicação de risco e envolvimento comunitário

- Realização de conferências de imprensa pela equipa do MSSS;
- Atualização das informações relativas à COVID-19 no país no site <https://covid19.cv/>;
- Publicação do Boletim Epidemiológico na página do *Facebook* do governo <https://www.facebook.com/GovernodeCaboVerde/>
- Linha Verde (800 11 12) para questões relativas à COVID-19;
- Ações comunitárias na Cidade da Praia
- Preparação para realização do II Estudo CAP (Comportamentos, Atitudes e Práticas)

Medidas tomadas a nível do Governo e outras Instituições

14 de dezembro de 2020: Resolução nº 169/2020 que prorrogou o estado de calamidade na ilha do Fogo e decretou estado de contingência na ilha de Santiago e prorrogou o mesmo estado nas demais ilhas.

Recomendações

- Funcionamento dos serviços essenciais nas estruturas de saúde, tais como consultas pré-natais, vacinação, consultas dos utentes com doenças crónicas;
- Reforçar informação sobre a utilização de máscaras, higienização das mãos e distanciamento físico;
- Utilização da linha verde 8001112 para informação e orientação relativas a COVID-19;
- Garantir *stock* adequado de Equipamentos de Proteção Individual (EPI) para os profissionais de saúde e outros profissionais na linha frente.

Considerações finais

O Concelho de São Filipe, na Ilha do Fogo, tornou-se o novo epicentro da epidemia em Cabo Verde com o número de casos novos de COVID-19 superior ao Concelho da Praia a capital do país. As outras ilhas estão em níveis diferentes de risco ressaltando as Ilhas que não registam casos novos há mais de 14 dias (São Nicolau).

INSP vai realizar de 17 a 23 de dezembro o II Estudo CAP sobre a Covid-19

O Instituto Nacional de Saúde Pública (INSP), em parceria com o Instituto Nacional de Estatística (INE), a Organização Mundial da Saúde (OMS) e o escritório conjunto do UNICEF/UNFPA/PNUD, realiza de 17 a 23 de dezembro em todo o país o II Estudo sobre Comportamentos Atitudes e Práticas, sobre a covid-19.



Esta é uma operação de investigação que o Instituto Nacional de Saúde Pública pretende realizar, com o objetivo de analisar conhecimentos, atitudes e práticas da população residente em Cabo Verde em relação à COVID-19.

De acordo com a Presidente do INSP, Maria da Luz Lima, pretende-se ir ao terreno e compreender na população, como estão a ser implantadas as medidas de prevenção divulgadas e quais as principais barreiras.

“Já tínhamos realizado um primeiro estudo CAP, durante o Estado de Emergência (fevereiro a março), mas em formato online, dado a situação de limitação de circulação que vigorava na altura. Mas agora, nove meses depois do início da pandemia, é necessário compreender quais os comportamentos, atitudes e práticas têm a nossa população.

Vão ser inquiridas cerca de 2600 pessoas com idade a partir dos 12 anos, aliás isto é uma das particularidades deste II Estudo, pois inclui os adolescentes e será realizado tanto no meio urbano como rural, para ser representativa da população cabo-verdiana.

Os dados serão recolhidos por inquiridores devidamente treinados para aplicar o questionário. Para se garantir a segurança dos inquiridores e dos inquiridos, será mantido o distanciamento físico de segurança entre os intervenientes. Ademais, o uso de meios físicos de proteção (máscaras), bem como medidas de higiene serão cuidadosamente observadas.

Governo aprova resolução que prorroga a situação de calamidade na ilha do Fogo e situação de contingência em Santiago e demais ilhas

Tendo em conta a situação epidemiológica do país, o governo através da Resolução nº 169/2020 de 14 de dezembro, publicou um conjunto de novas medidas para a prevenção da propagação do SARS-CoV-2.

Entre as medidas, está a prorrogação da situação de calamidade na ilha do Fogo, situação de contingência na ilha e Santiago e prorrogação da mesma nas demais ilhas do arquipélago.

Também o governo autoriza a introdução de teste de antígeno (Ag-RDT) para deteção do SARS-CoV-2 e redefine os critérios de obrigatoriedade de realização de teste de despiste nas viagens interilhas, em função da taxa de incidência acumulada nos últimos 14 dias, por 100 mil habitantes.

Mantem-se encerradas as instalações e proibidas as atividades recreativas, culturais, desportivas e de lazer em todo o país. O horário de funcionamento dos estabelecimentos de consumo de bebidas alcoólicas pode ir até a 23h59, nas ilhas em situação de contingência, e até as 21h59, nas ilhas em situação de calamidade.

No âmbito das festividades do natal e fim de ano, estão proibidas as festas públicas ou em espaços públicos. Os convívios nas residências particulares devem acontecer no contexto intrafamiliar, preferencialmente entre coabitantes, não ultrapassando mais de 15 pessoas. Para mais informação consulte o B.O. nº135 de 14 de dezembro - Resolução nº 169/2020.

Ministério da Saúde e da Segurança apresentou a plataforma digital para gestão de teste PCR

A sessão teve lugar nesta manhã de terça-feira, 15 de dezembro.

Trata-se de uma "plataforma digital prática e simples para facilitar a vida dos viajantes, na medida em que irá permitir, fazer o agendamento para realização do teste PCR e receber o resultado do teste.

O viajante ao entrar na plataforma, através do link <https://agendamento.covid19.cv>, poderá fazer o agendamento, e logo em seguida receberá por email e no telemóvel, a confirmação do mesmo, e posteriormente pela mesma via, receberá o resultado do teste.

Esta plataforma está disponível em duas línguas (português e inglês) e funciona de momento, somente para viagens internacionais, com perspetivas para ser alargado às viagens nacionais.

Referências

John Hopkins University. COVID-19 Map - Johns Hopkins Coronavirus Resource Center. *COVID-19 Dashboard by the Center for Systems Science and Engineering (CSSE) at Johns Hopkins University (JHU)* <https://coronavirus.jhu.edu/map.html> (2020).

Equipa Técnica

Observatório Nacional de Saúde do Instituto Nacional de Saúde Pública

- Dra. Ngibo Fernandes
- Dra. Janilza Silva
- Dra. Janice Soares
- Dr. Jonas Gomes
- Dra. Maria da Luz Lima Mendonça

Edição e Publicação:

Dra. Catarina da Veiga
Dr. Adnilson Medina

Comissão Multissetorial da Instância Nacional de Coordenação

- Instituto Nacional de Saúde Pública
- Direção Nacional da Saúde
- Direção Nacional do Ambiente
- Direção Geral da Agricultura, Silvicultura e Pecuária

MINISTÉRIO DA
SAÚDE E DA
SEGURANÇA SOCIAL



MINISTÉRIO DA
AGRICULTURA E
AMBIENTE



Ministério da Saúde e
da Segurança Social
Direção Nacional de Saúde



Ministério da Agricultura
e Ambiente
Direção Geral da Agricultura, Silvicultura e Pecuária
Direção Serviço da Pecuária



Ministério da Agricultura
e Ambiente
Direção Nacional do Ambiente