

Cabo Verde: Boletim Semanal – Situação Epidemiológica COVID-19

Data do início da pandemia:	Primeiro caso de COVID-19, foi notificado a 19 Março, 2020 na ilha de Boa Vista.
Boletim nº	14
Data:	05 a 11 de Abril de 2021 – Semana epidemiológica nº 14

1. Principais pontos a salientar

- Mil cento e trinta e quatro (**1134**) novos casos foram notificados durante a semana epidemiológica nº 14, mais **388** casos em relação a semana anterior, perfazendo um total de **19005** casos confirmados de COVID-19 desde o início da epidemia.
- Setecentos e sessete (**717**) pacientes tiveram alta durante a semana epidemiológica nº 14, aumentando para **17197** o número total de casos recuperados. Os casos recuperados representam **90.5%** de todos os casos notificados, até a data.
- A incidência cumulativa desta semana epidemiológica é de **201/100.000** habitantes e de **348/100.000** habitantes nas últimas duas semanas.
- Foram reportados nove (9) óbitos, mais um (1) óbito em relação à semana epidemiológica anterior, resultando num total de **182** óbitos acumulados, até 11 de Abril. Os óbitos ocorreram nas ilhas de Santiago e Sal.
- A taxa de letalidade (TL) atual é de **0.96%** e para as pessoas com idade superior a 60 anos, a TL é de **8.2%**. Cerca de **83.5%** dos óbitos por COVID-19, ocorreram em pessoas com idade superior a 60 anos.
- As ilhas mais afetadas são: Santiago, São Vicente e Fogo com **11130 (58.6)**; **2708 (14.2%)** e **2098 (11,0%)** casos acumulados, respetivamente.
- Na semana epidemiológica nº 14, os municípios com maior número de casos foram: Praia, Sal e São Vicente, com **487 casos (43%)**, **209 casos (18%)** e **124 casos (11%)**, respetivamente.
- Município da Praia tem o maior número de óbitos acumulados **79 (43.4%)** óbitos, seguido pelo São Vicente com **26 óbitos (14.0%)** e Santa Catarina **14 óbitos (7.7%)**.
- Do total de **19005** casos confirmados, **23%** eram casos suspeitos (**4309**) e **77%** (**14696**) encontravam-se assintomáticos.
- A maioria dos casos confirmados, pertencem a faixa etária de **25-34 anos (24.1%)**, seguido de **35-44 (17.8%)** e **15-24 (15.3%)**.
- A 11 de Abril, o Ministério da Saúde e da Segurança Social (MSSS) reportou que **38** pacientes estavam hospitalizados e **17** pacientes estavam nos Centros de Tratamento de COVID-19.
- A 11 de Abril, **1558** pacientes estavam em tratamento domiciliário, **604** pessoas estavam em quarentena domiciliária, **5** pessoas em quarentena obrigatória e foram contabilizados **1613** casos ativos.
- Durante a semana epidemiológica nº 14, **10092** amostras foram analisadas, sendo **7130** através dos testes rápidos de antígeno e **2962** pela técnica de PCR-RT.
- A campanha de vacinação contra COVID-19 está em curso e até a data já foram vacinados todos os profissionais de saúde, que estão na linha da frente. **No dia 07 de Abril deu-se início à vacinação dos idosos de maior de 70 anos.**

2. Descrição Epidemiológica

Nº total de casos confirmados: 19005

Nº casos novos: 1134

Nº total de óbitos: 182

Nº novos óbitos: 9

Total de casos recuperados: 17197

Casos novos recuperados: 717

Tabela 1. Distribuição dos casos, por ilhas e concelhos, 5 a 11 de abril, 2021

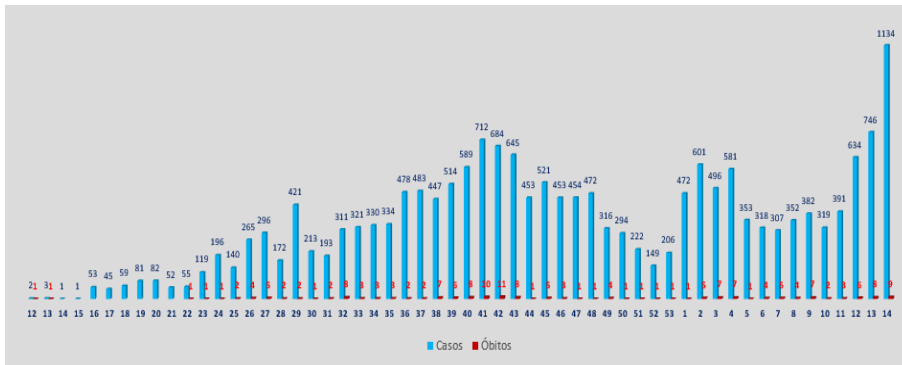
Ilha	Concelho	Casos confirmados	Óbitos	Recuperados
Santo Antão	Ribeira Grande	9		8
	Porto Novo	11		5
	Paul	2		4
São Nicolau	Ribeira Brava	124		87
	Tarrafal de São Nicolau	41		28
	Praia	48		22
Santiago	Ribeira Grande de Santiago	209	1	125
	Santa Catarina	49		71
	São Domingos	0		2
	São Lourenço dos Órgãos	487	5	321
	São Miguel	27	1	4
	São Salvador do Mundo	31	2	9
	Santa Cruz	9		5
	Tarrafal	6		9
	São Filipe	13		2
	Fogo	Mosteiros	2	
Santa Catarina do Fogo		5		2
São Vicente		50		9
Sal		7		2
Boavista		3		1
Maio		1		0
Brava	0		0	
		1134	9	717

Fonte: SVIR, MSSS, 2021

Tabela 2. Distribuição dos casos e óbitos acumulados, por município, até 11 de Abril 2021

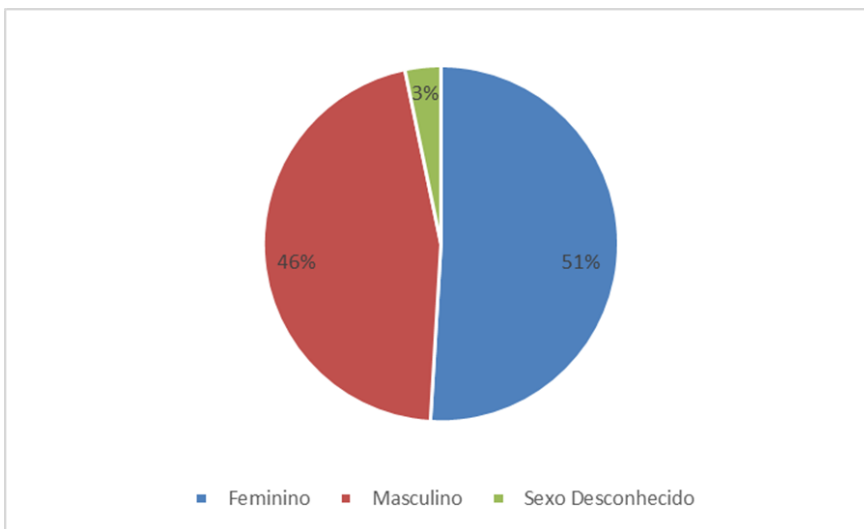
Concelho	Casos confirmados	(%)	Óbitos	(%)
Boavista	461	2,4	3	1,6
Brava	24	0,1	0	0,0
Maio	166	0,9	0	0,0
Mosteiros	428	2,3	1	0,5
Paul	152	0,8	3	1,6
Porto Novo	278	1,5	3	1,6
Praia	8231	43,3	79	43,4
Ribeira Brava	277	1,5	1	0,5
Ribeira Grande	160	0,8	0	0,0
Ribeira Grande de Santiago	396	2,1	4	2,2
Sal	1365	7,2	7	3,8
Santa Catarina	783	4,1	14	7,7
Santa Catarina do Fogo	146	0,8	1	0,5
Santa Cruz	504	2,7	5	2,7
São Domingos	271	1,4	3	1,6
São Filipe	1526	8,0	5	2,7
São Lourenço dos Órgãos	186	1,0	3	1,6
São Miguel	389	2,0	10	5,5
São Salvador do Mundo	153	0,8	3	1,6
São Vicente	2708	14,2	26	14,3
Tarrafal	208	1,1	9	4,9
Tarrafal de São Nicolau	193	1,0	2	1,1
Total Geral	19005	100,0	182	100,0

Fonte: SVIR, MSSS, 2021



Fonte: SVIR, MSSS, 2021

Gráfico 1. Distribuição dos casos confirmados e óbitos de COVID-19 por semana epidemiológica.

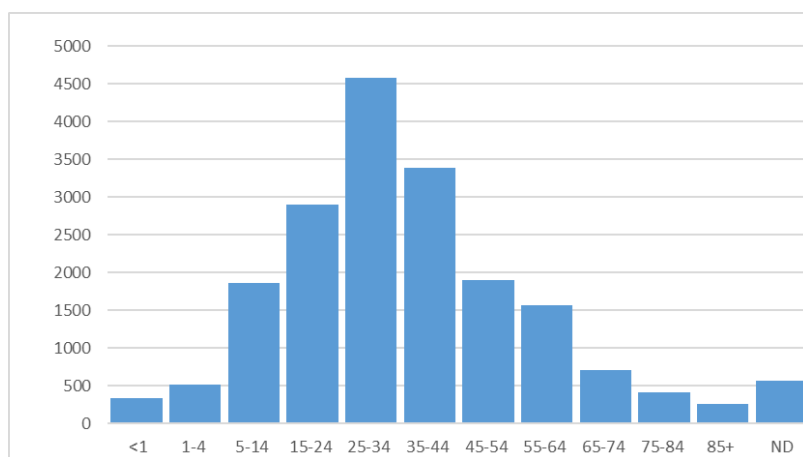


Fonte: SVIR/MSSS, 2021

Gráfico 2. Distribuição por sexo dos casos confirmados de COVID-19

- O sexo feminino é mais afetado do que o sexo masculino (feminino – 51 % e masculino – 46% e 3 % sem dados sobre sexo a data da elaboração).

Comentado [I-CVMDV1]: Falta o Gráfico



Fonte: SVIR, MSSS, 2021

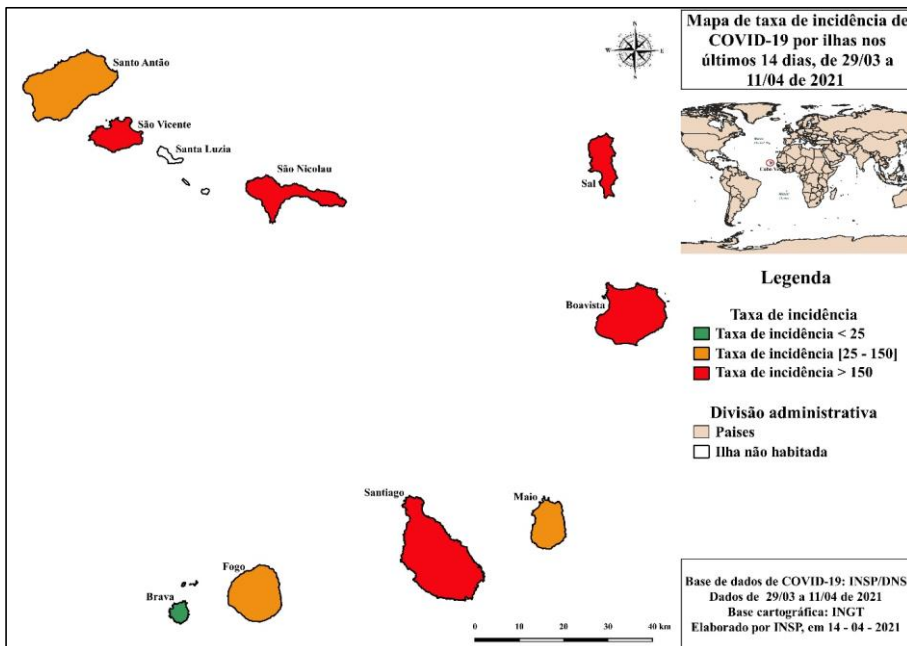
*3% casos sem dados de idade a data da elaboração deste boletim epidemiológico.

Gráfico 3. Distribuição dos casos confirmados por faixa etária

Tabela 3. Número de pacientes hospitalizados a 11 de Abril de 2021

	Estrutura de Saúde	Nº de casos
Hospital Central	Hospital Dr. Agostinho Neto	19
	Hospital Dr. Baptista de Sousa	9
Hospital Regional	Hospital Santa Rita Viera	7
	Hospital João Morais	0
	Hospital Regional Ramiro Figueira	2
	Hospital Regional São Francisco de Assis	1
	Trindade	0
Centros de Saúde (com internamento)	São Miguel	0
	Sal Rei	0
	Tarrafal	0
	Santa Cruz	0
	Brava	0
	São Nicolau	0
	Orgãos	0
	Maio	0
Ribeira Brava	0	
Porto Novo	0	
Total		38

Fonte: SVIR, MSSS, 2021



Fonte: SVIR, MSSS, 2021

Figura 1. Incidência cumulativa por 100 000 habitantes, por ilhas, nos últimos 15 dias

3. Principais atividades de resposta

Área técnica	Intervenção
Coordenação	<ul style="list-style-type: none"> ○ Todo o país está em situação de contingência. ○ Formação dos pontos focais de farmacovigilância das estruturas de saúde sobre a notificação e abordagem clínica das Manifestações Adversas após Imunização (MAPI), graves. ○ Publicação oficial do Plano Nacional de vacinação contra a COVID-19 (https://kiosk.incv.cv/V/2021/2/18/1.1.19.3633/)
Vacinação contra COVID-19	<ul style="list-style-type: none"> ○ A campanha de vacinação contra a COVID-19 está a decorrer e os profissionais de saúde correspondem ao primeiro grupo prioritário a ser vacinado. A campanha vai prosseguir, em concordância com o Plano Nacional de Vacinação.
Vigilância/Laboratório/PdE	<ul style="list-style-type: none"> ○ O seguimento de contactos mantém-se, assim como a quarentena obrigatória para os casos suspeitos e os viajantes que não tenham realizado o teste de PCR ou de antigénio. ○ O formulário de notificação de casos de COVID-19 foi atualizado e passou a incluir o estado de vacinação contra COVID-19.

Gestão de casos/PCI	<ul style="list-style-type: none">o Reforço da vigilância epidemiológica e laboratorial tendo em conta a identificação de novas variantes do vírus SARS-CoV-2 em circulação no país.o A decorrer o processo de instalação dos equipamentos para a sequenciação genómica do SARS-CoV-2, no Laboratório Nacional de Virologia do INSP. A capacitação dos técnicos do referido laboratório e a aquisição dos consumíveis e reagentes para esse equipamento, estão em curso.
CREC	<ul style="list-style-type: none">o As estruturas de saúde continuam a realizar formações contínuas sobre a prevenção e controlo de infeção e gestão de casos.o O Plano de Comunicação de Risco para a Vacinação contra a COVID-19 está na fase de implementação.o Um estudo CAP sobre a vacinação está a ser realizado pelo INSP e o 2º estudo CAP sobre a vacinação foi realizado e está na fase de elaboração do relatório.

Legenda: PCI – Prevenção e Controlo de Infeção, PdE – Pontos de Entrada, CREC – Comunicação de Risco e Engajamento Comunitário.

4. Lacunas/Desafios

- Necessidade de se reforçar a mobilização comunitária, as instituições públicas e privadas para a implementação e o cumprimento apropriado das medidas de prevenção e controlo da infeção.
- Capacitação contínua dos profissionais de saúde sobre a gestão de casos, principalmente dos pacientes em estado clínico crítico.
- O país iniciou a vacinação contra a COVID-19 e as condições da cadeia de frio, a gestão dos resíduos da vacina, as medidas de PCI e a regulamentação, devem ser reforçadas e asseguradas durante esse processo.
- Manutenção da capacidade de investigação laboratorial da COVID-19, em termos de recursos humanos e consumíveis.
- Investigação das novas variantes de SARS-CoV-2 em circulação no país, particularmente nas ilhas e municípios com recrudescimento de casos de COVID-19.
- Assegurar a introdução dos dados da vacinação contra COVID-19 na Plataforma DHIS-2, em tempo real.

5. Resposta dos parceiros

- OMS e UNICEF estão a apoiar o país na campanha de vacinação contra a COVID-19, no contexto da iniciativa COVAX, em parceria com o Banco Mundial.
- Assistência técnica da OMS e UNICEF no processo de análise do Segundo Estudo CAP sobre a COVID-19;
- Engajamento permanente das Nações Unidas na mobilização de recursos junto dos parceiros de desenvolvimento.

6. Próximas etapas e recomendações

- Reforço das capacidades dos profissionais nas diferentes áreas do Plano Nacional de Vacinação contra a COVID-19, incluindo na vigilância e notificação das manifestações adversas após a imunização.
- Acompanhamento do processo de introdução de vacinas contra a COVID-19 no âmbito do mecanismo COVAX *Facility*.
- Fortalecimento da comunicação de risco, incluindo para a vacinação contra a COVID-19, com a participação das associações comunitárias e influenciadores sociais.
- Avaliação da implementação do Plano Nacional de Comunicação de Risco para COVID-19.
- Manter a ligação com o Laboratório de Referência na região Africana – IPD, na investigação genómica de novas variantes de SARS-CoV-2 em circulação no país e para o estabelecimento dessa técnica no Laboratório Nacional de Virologia.
- Reforço das medidas de prevenção e controlo da infeção junto das comunidades, das instituições e estruturas de saúde.

Para mais informações, por favor contactar:

www.covid19.cv

Linha Verde: 800 11 12

INSP: (238) 261 21 67

DNS: (238) 261 01 25

OMS CV: (238) 260 19 00

Ficha Técnica

Observatório Nacional de Saúde do Instituto Nacional de Saúde Pública
Serviço da Vigilância Integrada e Resposta da Direção Nacional de Saúde, Ministério de Saúde e
Segurança Social
Escritório Organização Mundial da Saúde, Cabo Verde

Edição e Publicação:

Departamento de Cooperação e Desenvolvimento Institucional do Instituto Nacional de Saúde Pública