

Cabo Verde: Boletim Semanal – Situação Epidemiológica COVID-19	
Data do início da pandemia:	Primeiro caso de COVID-19, foi notificado a 19 Março, 2020 na ilha de Boa Vista.
Boletim nº	33
Data:	16 a 22 de agosto de 2021 – semana epidemiológica nº 33

1. Principais pontos a salientar

- Trezentos e quarenta e um (341) novos casos foram notificados durante a semana epidemiológica nº 33, menos 4 casos em relação a semana anterior, perfazendo um total de 34 738 casos confirmados de COVID-19 desde o início da epidemia.
- Trezentos e doze (312) pacientes tiveram alta de 16 a 22 de agosto de 2021, aumentando para 33 806, o número total de casos recuperados. Os casos recuperados representam 97.3% de todos os casos notificados, até a data.
- A incidência cumulativa desta semana epidemiológica é de 61/100.000 habitantes e de 124/100.000 habitantes nas últimas duas semanas.
- Foram reportados quatro (4) óbitos, mais 4 obitos em relação a semana anterior, resultando num total de 304 óbitos acumulados, até 22 de agosto. A taxa de letalidade (TL) atual é de 0.88%.
- Nessa semana epidemiológica, os municípios com maior número de casos foram: Praia, Santa Catarina e São Vicente com 119 (34.9%), 33 (9.7%) e 21 (6.2%) casos confirmados, respetivamente.
- As ilhas mais afetadas continuam a ser: Santiago, São Vicente e Fogo com 18 958 (54.6%); 5 026 (14.5%) e 3 149 (9.1%) casos acumulados, respetivamente.
- Município da Praia tem o maior número de óbitos acumulados 119 (39.3%), seguido de São Vicente com 59 (19.5%) e 21 óbitos (6.9%) em Santa Catarina.
- Do total de 34 738 casos confirmados, 9 366 (27%) eram casos suspeitos e 25 372 (73%) eram assintomáticos.
- A maioria dos casos confirmados pertence a faixa etária de 25-34 anos (23.7%), seguido das faixas de 35-44 (18.1%) e 15-24 (16.2%).
- A 22 de agosto, o Ministério da Saúde (MS) reportou que 24 pacientes estavam hospitalizados. Nenhum paciente foi admitido nos Centros de Tratamento de COVID-19.
- Na mesma data, 585 pacientes estavam em tratamento domiciliário, 315 pessoas estavam em quarentena domiciliária, 6 pessoas em quarentena obrigatória e foram contabilizados 606 casos ativos.
- Durante a semana epidemiológica nº 33, os Laboratórios de Virologia do Instituto Nacional de Saúde Pública de Praia, São Vicente, Fogo, Sal e Boavista, analisaram 2220 amostras, através da técnica de PCR-RT, perfazendo o total de 172 185 amostras analisadas por PCR-RT, desde o início da epidemia. Até 22 de Agosto realizou-se um total de 111 590 testes por testes rápidos de antígeno.
- Até a data o país recebeu o total de 409,050 doses de vacinas contra COVID-19. Destes, 61,050 através do mecanismo COVAX e 348,000 através de acordos bilaterais (AstraZeneca – 353,000, Pfizer – 5,850 Sinopharm – 50,000). Um total de 285 539 doses já foram administradas, (1ª dose - 233 518 e as duas doses doses - 52 021) o que corresponde ao 69.8% das vacinas recebidas desde março.
- Foram reportados dois casos de eventos adversos graves após imunização que foram notificados através de Vigiflow e estão sob investigação.

2. Descrição Epidemiológica

Nº total de casos confirmados: 34 738

Nº casos novos: 341

Nº total de óbitos: 304

Nº novos óbitos: 04

Total de casos recuperados: 33 806

Casos novos recuperados: 312

Tabela 1. Distribuição dos casos e óbitos, por ilhas e concelhos, 16 a 22 de Agosto, 2021

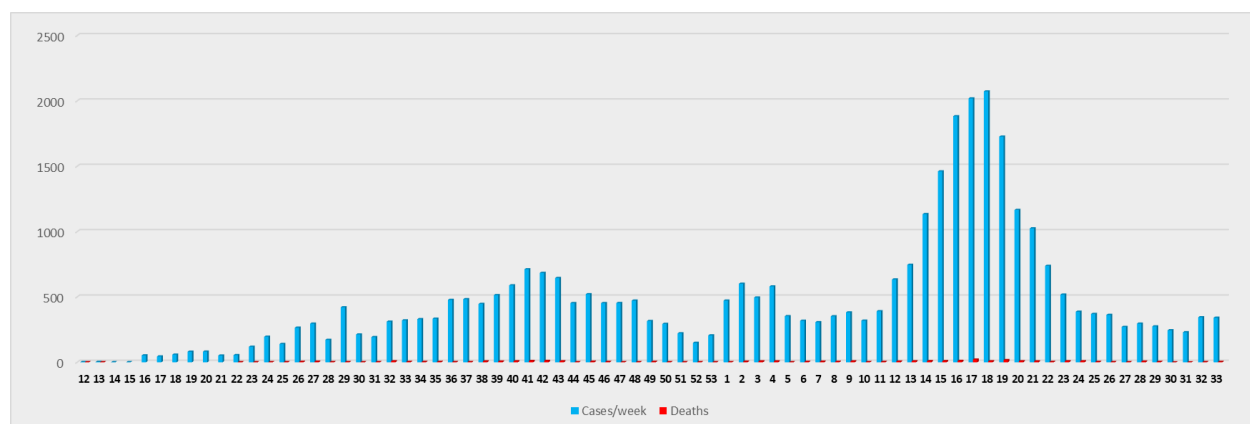
Ilha	Concelho	Casos confirmados	Óbitos	Recuperados
Santo Antão	Ribeira Grande	5		8
	Porto Novo	8	1	4
	Paul	5		0
São Nicolau	São Vicente	21	2	28
	Ribeira Brava	18		8
	Tarrafal de São Nicolau	1		0
	Sal	14		13
	Boavista	13		15
	Maio	20		26
Santiago	Praia	119	1	117
	Ribeira Grande de Santiago	1		5
	Santa Catarina	33		23
	Santa Cruz	2		9
	São Miguel	18		8
	São Salvador do Mundo	10		12
	Tarrafal	8		8
	São Lourenço dos Órgãos	15		1
	São Domingos	2		1
Fogo	São Filipe	19		23
	Mosteiros	4		2
	Santa Catarina do Fogo	2		1
	Brava	3		0
Total Geral		341	4	312

Fonte: SVIR, MSSS, 2021

Tabela 2. Distribuição dos casos e óbitos acumulados, por município, até 22 de Agosto, 2021

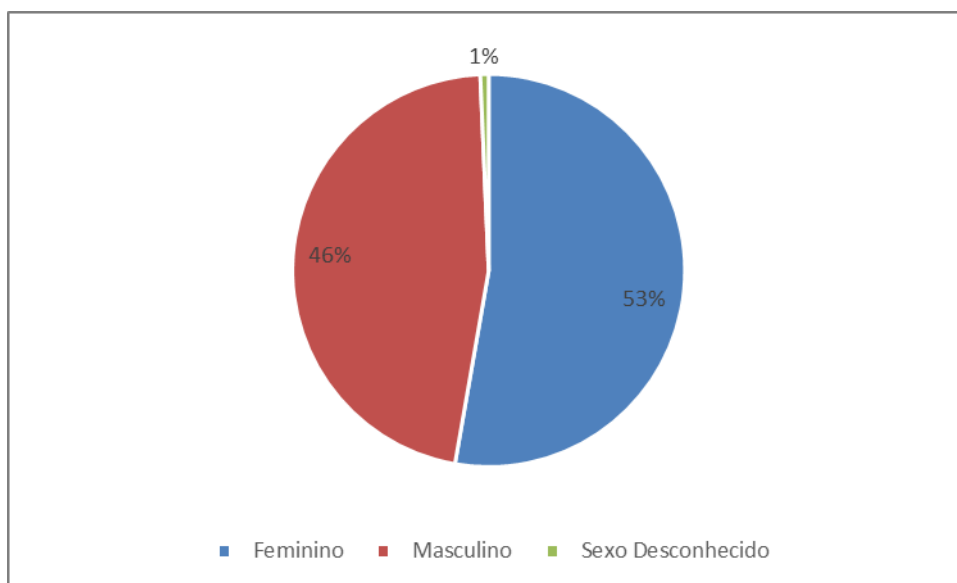
Concelho	Casos confirmados	(%)	Óbitos	(%)
Ribeira Grande	703	2,0	1	0,3
Porto Novo	1013	2,9	8	2,6
Paul	343	1,0	3	1,0
São Vicente	5034	14,5	59	19,4
Ribeira Brava	755	2,2	1	0,3
Tarrafal de São Nicolau	415	1,2	6	2,0
Sal	2044	5,9	17	5,6
Boavista	1027	3,0	5	1,6
Maio	687	2,0	0	0,0
Praia	13958	40,2	119	39,1
Ribeira Grande de Santiago	577	1,7	4	1,3
Santa Catarina	1586	4,6	21	6,9
Santa Cruz	817	2,4	6	2,0
São Miguel	552	1,6	11	3,6
São Salvador do Mundo	353	1,0	4	1,3
Tarrafal	327	0,9	13	4,3
São Lourenço dos Órgãos	368	1,1	5	1,6
São Domingos	404	1,2	3	1,0
São Filipe	2226	6,4	9	3,0
Mosteiros	671	1,9	3	1,0
Santa Catarina do Fogo	252	0,7	3	1,0
Brava	626	1,8	3	1,0
Total Geral	34738	100,0	304	100,0

Fonte: SVIR, MSSS, 2021



Fonte: SVIR, MSSS, 2021

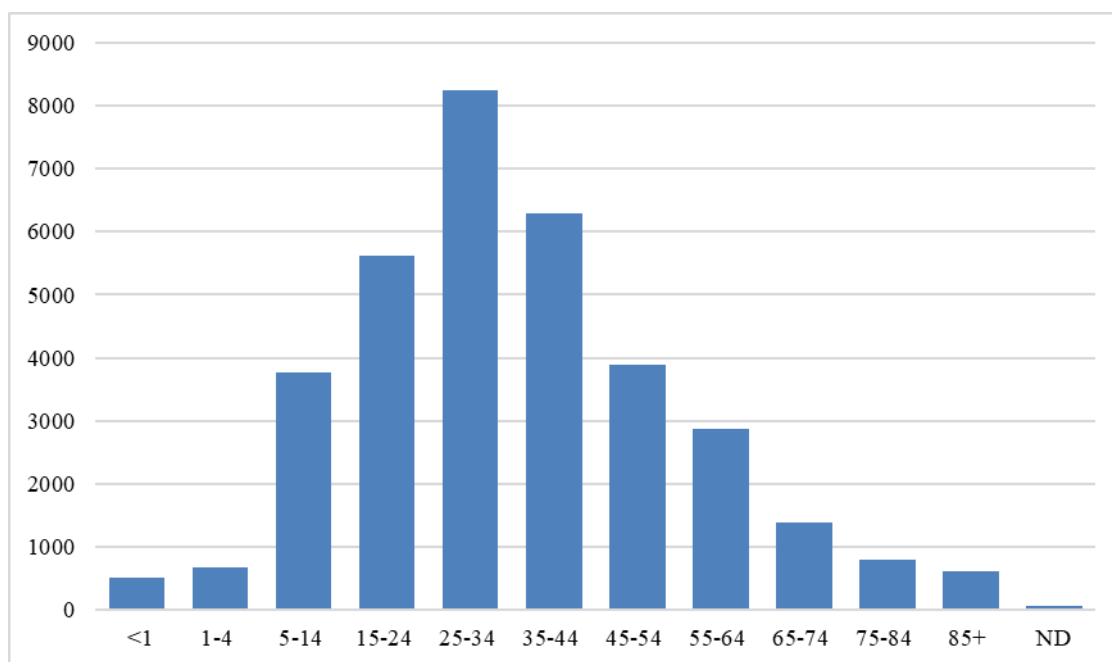
Gráfico 1. Distribuição dos casos confirmados e óbitos de COVID-19 por semana epidemiológica



Fonte: SVIR/MSSS,2021

Gráfico 2. Distribuição por sexo dos casos confirmados de COVID-19 até 22 de agosto, 2021

- O sexo feminino é mais afetado do que o sexo masculino (feminino – 53 % e masculino – 46%).



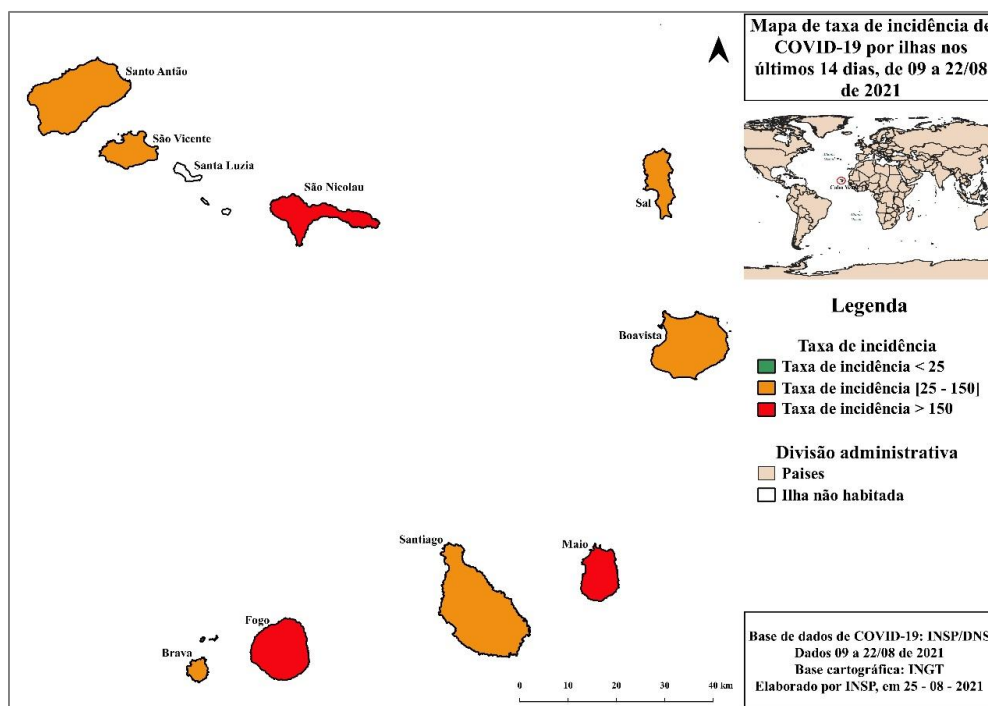
Fonte: SVIR, MSSS, 2021

Gráfico 3. Distribuição dos casos confirmados por faixa etária, até 22 de Agosto de 2021

Tabela 3. Número de pacientes hospitalizados até 22 de agosto, 2021

	Estrutura de Saúde	Nº de casos	Taxa de ocupação %
Hospital Central	Hospital Dr. Agostinho Neto	2	14
	Hospital Dr. Baptista de Sousa	7	58
Hospital Regional	Hospital Santa Rita Viera	13	100
	Hospital João Morais	0	0
	Hospital Regional Ramiro Figueira	0	0
	Hospital Regional são Francisco de Assis	2	22
Centros de Saúde (com internamento)	Trindade	0	0
	São Miguel	0	0
	Sal Rei	0	0
	Tarrafal	0	0
	Santa Cruz	0	0
	Brava	0	0
	São Nicolau	0	0
	Orgãos	0	0
	Maio	0	0
	Ribeira Brava	0	0
Porto Novo	0	0	
Total		24	26,4

Fonte: SVIR, MS, 2021



Fonte: INSP, MS, 2021

Figura 1. Incidência cumulativa por 100 000 habitantes, por ilhas, nos últimos 14 dias, 22 de agosto, 2021

3. Principais atividades de resposta

Área técnica	Intervenção
Coordenação	<ul style="list-style-type: none"> ○ Declarada a situação de contingência em todo o país no dia 30 de julho e saíram novas medidas, incluindo: certificado de COVID para viagens interilhas, O certificado de vacinação or declaração de autoridades sanitarias será exigido para eventos de massa e determinados espaços públicos ou apartir de outubro; o horário de funcionamento dos estabelecimentos com espaço de dança foi estendido. ○ Publicação oficial do Plano Nacional de vacinação contra a COVID-19 (https://kiosk.incv.cv/V/2021/2/18/1.1.19.3633/) ○ Encontros semanais entre o Ministério da Saúde e os parceiros de desenvolvimento no âmbito do processo de vacinação.
Vacinação contra COVID-19	<ul style="list-style-type: none"> ○ Alargamento da vacinação para a faixa etária igual e superior a 18 anos ○ Alargamento dos centros de vacinação e deslocação de equipas de vacinação para as localidades para a vacinação, principalmente de idosos e grupos vulneráveis (comunidades isoladas, trabalhadores informais, entre outros) ○ Seguimento dos casos de MAPI por uma equipa multissectorial ○ Cabo Verde prepara-se para candidatar-se aos fundos da GAVI, através do mecanismo de Apoio à Entrega de Vacinas COVID-19, para a extensão da vacinação COVID-19.
Vigilância/Laboratório/PdE	<ul style="list-style-type: none"> ○ O seguimento de contactos mantem-se, assim como a quarentena obrigatória para os casos suspeitos e os viajantes que não tenham realizado o teste de PCR ou de antígeno. ○ A variante delta foi detectada nas últimas amostras de casos confirmados de COVID-19 enviadas para IPD e analisadas pelo estudo de sequenciamento genómico
Gestão de casos/PCI	<ul style="list-style-type: none"> ○ As estruturas de saúde continuam a realizar formações contínuas sobre a prevenção e controle de infeção e gestão de casos. ○ Em curso, a análise situacional dos Hospitais Regionais, em relação à implementação das medidas de PCI nessas estruturas e particularmente nas áreas de tratamento de COVID-19.

CREC

- Atualização das estratégias de comunicação de risco e criação de uma plataforma para gestão de rumores relacionados com a vacinação.
- Em curso, a implementação do novo plano de Comunicação de Risco e Engajamento Comunitário.

Legenda: *PCI – Prevenção e Controlo de Infeção, PdE – Pontos de Entrada, CREC – Comunicação de Risco e Engajamento Comunitário.*

4. Lacunas/Desafios

- Combater a desinformação em relação aos benefícios da vacinação contra COVID-19
- Garantir a vacinação completa das populações elegíveis, principalmente dos grupos de risco.
- Reforçar a vigilância epidemiológica, com particular ênfase nos pontos de entrada, perante a expectativa de aumento das viagens internacionais e inter-ilhas, que habitualmente se verifica nesta altura do ano.
- Reforçar a vigilância laboratorial e a circulação das variantes de preocupação no país
- Reduzir/baixar a curva epidemiológica, evitando assim a sobrecarga dos serviços de saúde e a implementação prolongada de medidas restritivas, o que pode comprometer o desenvolvimento social e económico do país.

5. Resposta dos parceiros

- OMS e UNICEF estão a apoiar o país na campanha de vacinação contra a COVID-19, no contexto da iniciativa COVAX, conjuntamente com o Banco Mundial.
- Assistência técnica da OMS e UNICEF nas atividades de preparação e resposta à COVID-19.
- Mobilização de recursos para a aquisição de vacinas, através de outros mecanismos, nomeadamente acordos bilaterais e multilaterais, com os parceiros de desenvolvimento.
- A OMS e o UNICEF estão apoiando o país nos preparativos para solicitar acesso aos fundos do GAVI (US \$ 250.000) por meio do mecanismo de Apoio à Entrega de Vacinas COVID-19, para a extensão do processo de vacinação COVID-19.
- A OMS continua a apoiar o Ministério da Saúde com envio regular de amostras ao IPD para sequenciamento genómico.
- A OMS está a trabalhar com o Ministério da Saúde para a aquisição de testes de PCR para a *screening* de amostras positivas de COVID-19 para as variantes de preocupação.

6. Próximas etapas e recomendações

- Reforçar a vigilância da circulação das variantes de preocupação e variantes de interesse, tendo em consideração a identificação da variante Delta no país.
- Continuar a monitorar e adequar as medidas de saúde pública, de acordo com o contexto epidemiológico atual, considerando o impacto econômico e a capacidade do sistema de saúde.
- Mobilizar recursos para a implementação do novo plano de preparação e resposta em saúde do COVID-19 e as atividades previstas nos diferentes pilares de resposta, em uma perspectiva multissetorial.
- Implementar o plano de comunicação de risco, em especial as atividades relacionadas com a vacinação contra COVID-19 e as medidas preventivas de saúde pública.
- Apoiar o MS no estabelecimento do sequenciamento genômico no país.
- Adaptar o uso sistemático das ferramentas de avaliação de risco para COVID-19, para ajustar as medidas de saúde pública.

Para mais informações, por favor contactar:

www.covid19.cv

Linha Verde: 800 11 12

INSP: (238) 261 21 67

DNS: (238) 261 01 25

OMS CV: (238) 260 19 00

Ficha Técnica

Observatório Nacional de Saúde do Instituto Nacional de Saúde Pública
Serviço da Vigilância Integrada e Resposta da Direção Nacional de Saúde, Ministério de Saúde
e Segurança Social
Escritório de representação da OMS em Cabo Verde

Edição e Publicação:

Departamento de Cooperação e Desenvolvimento Institucional do Instituto Nacional de Saúde Pública