

Cabo Verde: Boletim Semanal – Situação Epidemiológica COVID-19	
Data do início da pandemia:	Primeiro caso de COVID-19, foi notificado a 19 Março, 2020 na ilha de Boa Vista.
Boletim nº	34
Data:	23 a 29 de agosto de 2021 – semana epidemiológica nº 34

1. Principais pontos a salientar

- Quatrocentos e oitenta e nove (489) novos casos foram notificados durante a semana epidemiológica nº 34, menos 148 casos em relação a semana anterior, perfazendo um total de 35 227 casos confirmados de COVID-19 desde o início da epidemia.
- Trezentos e oito (308) pacientes tiveram alta de 23 a 29 de agosto de 2021, aumentando para 34 114, o número total de casos recuperados. Os casos recuperados representam 96.8% de todos os casos notificados, até a data.
- A incidência cumulativa desta semana epidemiológica é de 87/100.000 habitantes e de 153/100.000 habitantes nas últimas duas semanas.
- Foram reportados três (5) óbito, mais 1 em relação a semana anterior, resultando num total de 309 óbitos acumulados, até 29 de agosto. A taxa de letalidade (TL) atual é de 0.88%.
- Nessa semana epidemiológica, os municípios com maior número de casos foram: Praia, São Vicente e Santa Catarina com 161 (32.9%), 71 (14.5%) e 39 (8.0%) casos confirmados, respetivamente.
- As ilhas mais afetadas continuam a ser: Santiago, São Vicente e Fogo com 19 248 (54.6%); 5 097 (14.5%) e 3 163 (9.0%) casos acumulados, respetivamente.
- Município da Praia tem o maior número de óbitos acumulados 122 (39.5%), seguido de São Vicente com 60 (19.4%) e 21 óbitos (6.8%) em Santa Catarina.
- Do total de 35 227 casos confirmados, 9 511 (27%) eram casos suspeitos e 25 716 (73%) eram assintomáticos.
- A maioria dos casos confirmados pertence a faixa etária de 25-34 anos (23.7%), seguido das faixas de 35-44 (18.1%) e 15-24 (16.1%).
- A 29 de agosto, o Ministério da Saúde (MS) reportou que 18 pacientes estavam hospitalizados dois em estado grave e 8 pacientes estavam nos Centros de Tratamento de COVID-19.
- Na mesma data, 756 pacientes estavam em tratamento domiciliário, 479 pessoas estavam em quarentena domiciliária, 2 pessoas em quarentena obrigatória e foram contabilizados 782 casos ativos.
- Durante a semana epidemiológica nº 34, os Laboratórios de Virologia do Instituto Nacional de Saúde Pública de Praia, São Vicente, Fogo, Sal e Boavista, analisaram 2200 amostras, através da técnica de PCR-RT, perfazendo o total de 174 385 amostras analisadas por PCR-RT, desde o início da epidemia. Até 29 de Agosto realizou-se um total de 117 338 testes por testes rápidos de antígeno.
- A variante Delta foi detetado no país pelo IPD (Dakar) no mês de julho e há circulação comunitária.
- Até a data o país recebeu o total de 409,050 doses de vacinas contra COVID-19. Destes, 61,050 através do mecanismo COVAX e 348,000 através de acordos bilaterais (AstraZeneca – 353,000, Pfizer – 5,850 Sinopharm – 50,000). Um total de 315 735 doses já foram administradas, (1ª dose - 249 007 e as duas doses doses - 66 728) o que corresponde ao 77.2% das vacinas recebidas desde março.
- Foram reportados dois casos de eventos adversos graves após imunização que foram notificados através de Vigiflow e estão sob investigação.

2. Descrição Epidemiológica

Nº total de casos confirmados: 35 227

Nº casos novos: 489

Nº total de óbitos: 309

Nº novos óbitos: 05

Total de casos recuperados: 34 114

Casos novos recuperados: 308

Tabela 1. Distribuição dos casos e óbitos, por ilhas e concelhos, 23 a 29 de Agosto, 2021

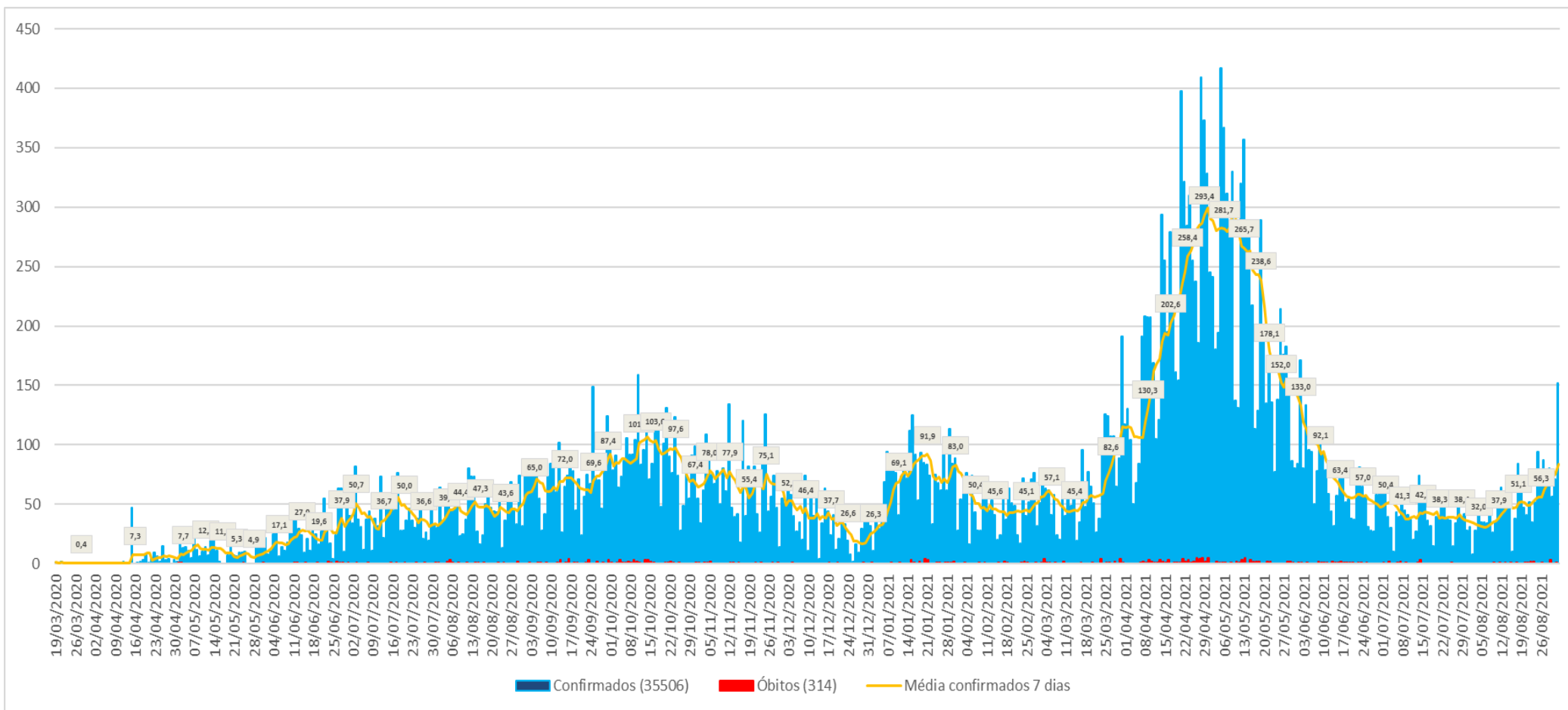
Ilha	Concelho	Casos confirmados	Óbitos	Recuperados
Santo Antão	Ribeira Grande	3		4
	Porto Novo	9		4
	Paul	1		3
São Nicolau	São Vicente	71	1	26
	Ribeira Brava	26		12
	Tarrafal de São Nicolau	2		1
	Sal	16		17
	Boavista	32		27
Santiago	Maio	24		24
	Praia	161	3	91
	Ribeira Grande de Santiago	2		0
	Santa Catarina	39		28
	Santa Cruz	11		5
	São Miguel	15		15
	São Salvador do Mundo	27	1	7
	Tarrafal	24		6
	São Lourenço dos Órgãos	7		10
São Domingos	4		3	
Fogo	São Filipe	9		18
	Mosteiros	5		5
	Santa Catarina do Fogo	0		2
	Brava	1		0
Total Geral		489	5	308

Fonte: SVIR, MSSS, 2021

Tabela 2. Distribuição dos casos e óbitos acumulados, por município, até 29 de Agosto, 2021

Concelho	Casos confirmados	(%)	Óbitos	(%)
Ribeira Grande	706	2,0	1	0,3
Porto Novo	1022	2,9	8	2,6
Paul	344	1,0	3	1,0
São Vicente	5105	14,5	60	19,4
Ribeira Brava	781	2,2	1	0,3
Tarrafal de São Nicolau	417	1,2	6	1,9
Sal	2060	5,8	17	5,5
Boavista	1059	3,0	5	1,6
Maio	711	2,0	0	0,0
Praia	14119	40,1	122	39,5
Ribeira Grande de Santiago	579	1,6	4	1,3
Santa Catarina	1625	4,6	21	6,8
Santa Cruz	828	2,4	6	1,9
São Miguel	567	1,6	11	3,6
São Salvador do Mundo	380	1,1	5	1,6
Tarrafal	351	1,0	13	4,2
São Lourenço dos Órgãos	375	1,1	5	1,6
São Domingos	408	1,2	3	1,0
São Filipe	2235	6,3	9	2,9
Mosteiros	676	1,9	3	1,0
Santa Catarina do Fogo	252	0,7	3	1,0
Brava	627	1,8	3	1,0
Total	35227	100,0	309	100,0

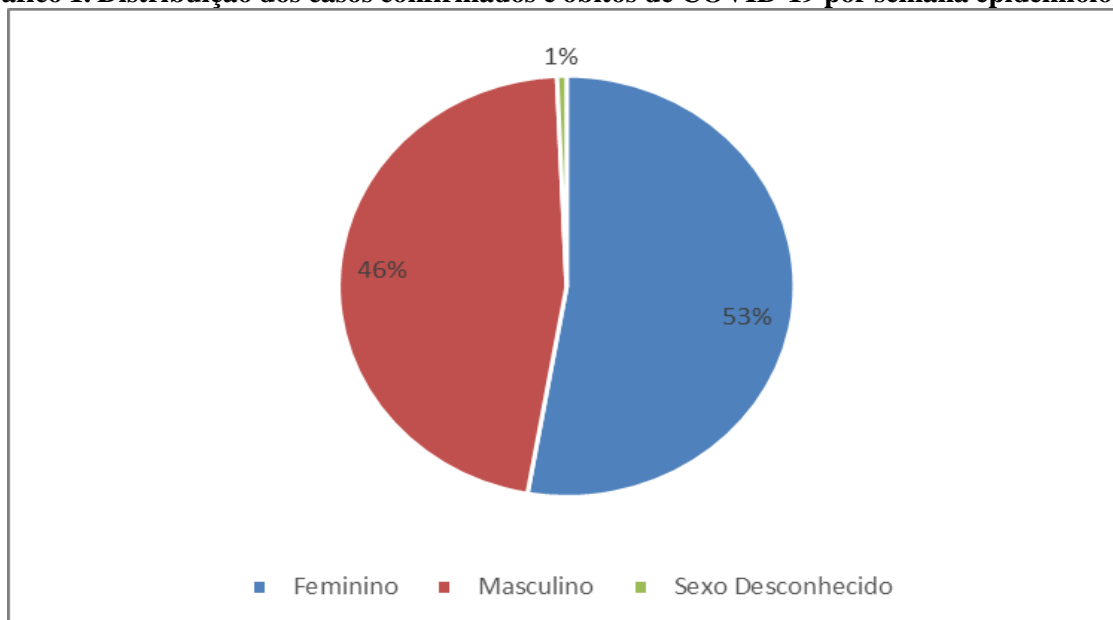
Fonte: SVIR, MSSS, 2021



Fonte: SVIR, MSSS, 2021

Observa-se uma curva ascendente nas últimas quatro semanas.

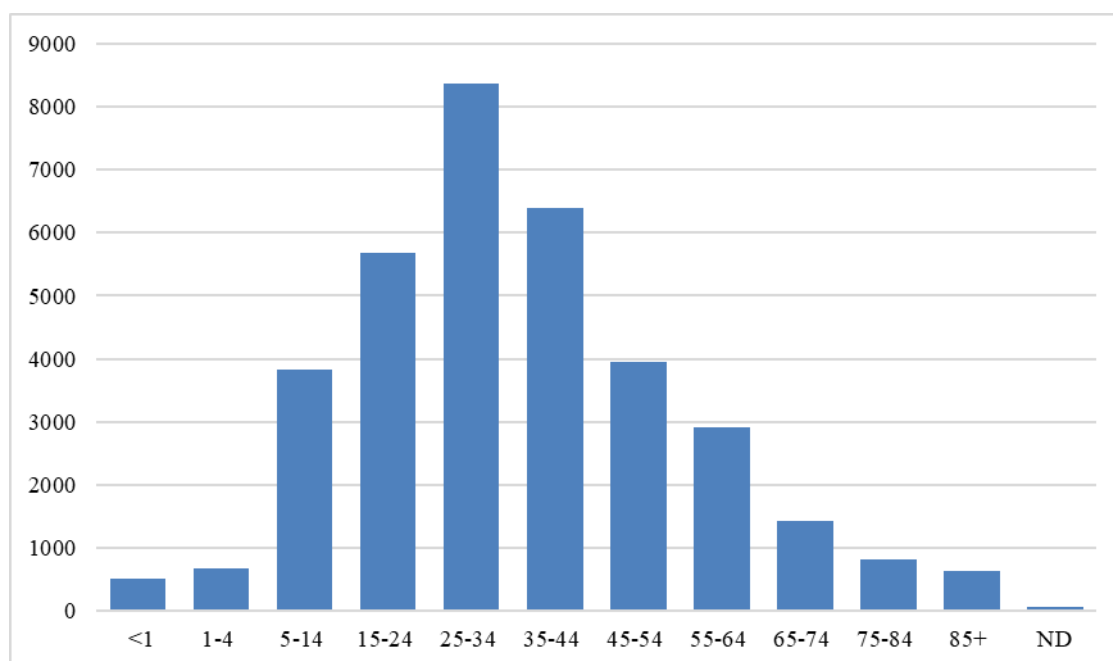
Gráfico 1. Distribuição dos casos confirmados e óbitos de COVID-19 por semana epidemiológica.



Fonte: SVIR/MSSS,2021

Gráfico 2. Distribuição por sexo dos casos confirmados de COVID-19 até 29 de agosto, 2021

- O sexo feminino é mais afetado do que o sexo masculino (feminino – 53 % e masculino – 46%).



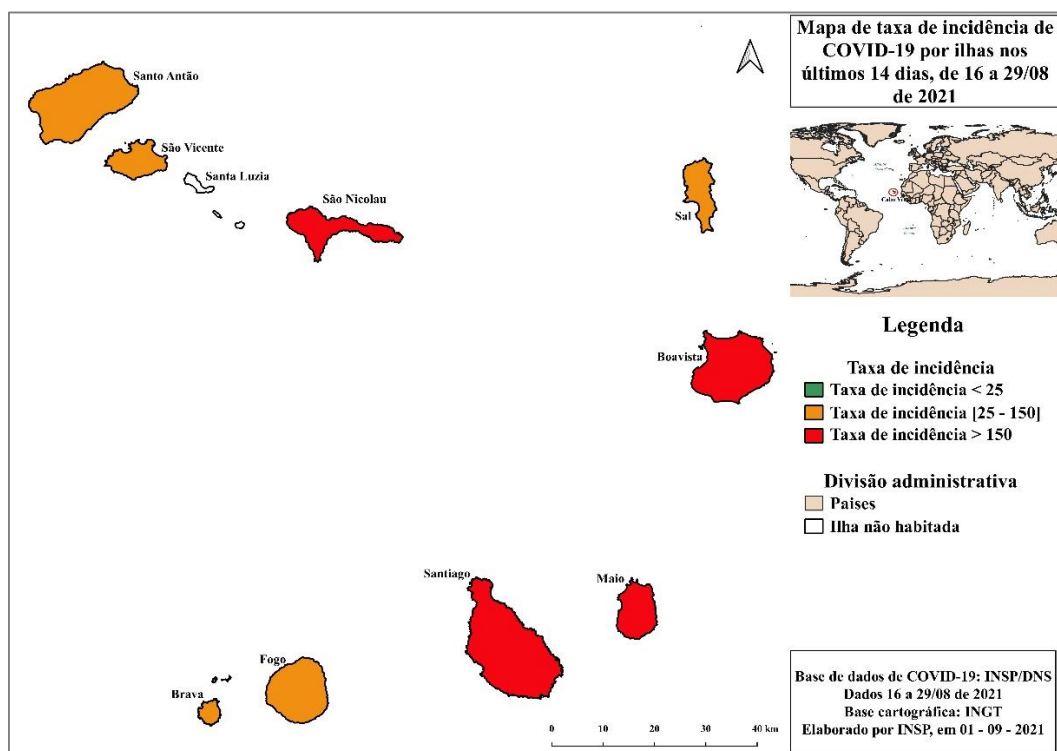
Fonte: SVIR, MSSS, 2021

Gráfico 3. Distribuição dos casos confirmados por faixa etária, até 29 de Agosto de 2021

Tabela 3. Número de pacientes hospitalizados até 29 de agosto, 2021

	Estrutura de Saúde	Nº de casos	Taxa de ocupação %
Hospital Central	Hospital Dr. Agostinho Neto	8	57
	Hospital Dr. Baptista de Sousa	4	33
Hospital Regional	Hospital Santa Rita Viera	6	46
	Hospital João Morais	0	0
	Hospital Regional Ramiro Figueira	0	0
	Hospital Regional são Francisco de Assis		
	Trindade	0	0
	São Miguel		
Centros de Saúde (com internamento)	Sal Rei	0	0
	Tarrafal		
	Santa Cruz	0	0
	Brava		
	São Nicolau	0	0
	Orgãos		
	Maio	0	0
	Ribeira Brava		
Porto Novo	0	0	
Total		18	

Fonte: SVIR, MS, 2021



Fonte: INSP, MS, 2021

Figura 1. Incidência cumulativa por 100 000 habitantes, por ilhas, nos últimos 14 dias, 29 de agosto, 2021

3. Principais atividades de resposta

Área técnica	Intervenção
Coordenação	<ul style="list-style-type: none"> ○ Declarada a situação de contingência em todo o país no dia 30 de julho e saíram novas medidas, incluindo: certificado de COVID para viagens interilhas. O certificado de vacinação ou declaração de autoridades sanitárias será exigido para eventos de massa e determinados espaços públicos ou apartir de outubro; o horário de funcionamento dos estabelecimentos com espaço de dança foi estendido. ○ Publicação oficial do Plano Nacional de vacinação contra a COVID-19 (https://kiosk.incv.cv/V/2021/2/18/1.1.19.3633/) ○ Encontros semanais entre o Ministério da Saúde e os parceiros de desenvolvimento no âmbito do processo de vacinação.
Vacinação contra COVID-19	<ul style="list-style-type: none"> ○ Alargamento da vacinação para a faixa etária igual e superior a 18 anos ○ Alargamento dos centros de vacinação e deslocação de equipas de vacinação para as localidades para a

	<p>vacinação, principalmente de idosos e grupos vulneráveis (comunidades isoladas, trabalhadores informais, entre outros)</p> <ul style="list-style-type: none">○ Seguimento dos casos de MAPI por uma equipa multissectorial○ Cabo Verde prepara-se para candidatar-se aos fundos da GAVI, através do mecanismo de Apoio à Entrega de Vacinas COVID-19, para a extensão da vacinação COVID-19.
Vigilância/Laboratório/PdE	<ul style="list-style-type: none">○ O seguimento de contactos mantém-se, assim como a quarentena obrigatória para os casos suspeitos e os viajantes que não tenham realizado o teste de PCR ou de antigénio.○ A variante delta foi detectada nas últimas amostras de casos confirmados de COVID-19 enviadas para IPD e analisadas pelo estudo de sequenciamento genómico
Gestão de casos/PCI	<ul style="list-style-type: none">○ As estruturas de saúde continuam a realizar formações contínuas sobre a prevenção e controle de infeção e gestão de casos.○ Em curso, a análise situacional dos Hospitais Regionais, em relação à implementação das medidas de PCI nessas estruturas e particularmente nas áreas de tratamento de COVID-19.
CREC	<ul style="list-style-type: none">○ Atualização das estratégias de comunicação de risco e criação de uma plataforma para gestão de rumores relacionados com a vacinação.○ Em curso, a implementação do novo plano de Comunicação de Risco e Engajamento Comunitário.

Legenda: *PCI – Prevenção e Controlo de Infeção, PdE – Pontos de Entrada, CREC – Comunicação de Risco e Engajamento Comunitário.*

4. Lacunas/Desafios

- Combater a desinformação em relação aos benefícios da vacinação contra COVID-19
- Garantir a vacinação completa das populações elegíveis, principalmente dos grupos de risco.
- Reforçar a vigilância epidemiológica, com particular ênfase nos pontos de entrada, perante a expectativa de aumento das viagens internacionais e inter-ilhas, que habitualmente se verifica nesta altura do ano.
- Reforçar a vigilância laboratorial e a circulação das variantes de preocupação no país

- Reduzir/baixar a curva epidemiológica, evitando assim a sobrecarga dos serviços de saúde e a implementação prolongada de medidas restritivas, o que pode comprometer o desenvolvimento social e económico do país.

5. Resposta dos parceiros

- OMS e UNICEF estão a apoiar o país na campanha de vacinação contra a COVID-19, no contexto da iniciativa COVAX, conjuntamente com o Banco Mundial.
- Assistência técnica da OMS e UNICEF nas atividades de preparação e resposta à COVID-19.
- Mobilização de recursos para a aquisição de vacinas, através de outros mecanismos, nomeadamente acordos bilaterais e multilaterais, com os parceiros de desenvolvimento.
- A OMS e o UNICEF estão apoiando o país nos preparativos para solicitar acesso aos fundos do GAVI (US \$ 250.000) por meio do mecanismo de Apoio à Entrega de Vacinas COVID-19, para a extensão do processo de vacinação COVID-19.
- A OMS continua a apoiar o Ministério da Saúde com envio regular de amostras ao IPD para sequenciamento genômico.
- A OMS está a trabalhar com o Ministério da Saúde para a aquisição de testes de PCR para a *screening* de amostras positivas de COVID-19 para as variantes de preocupação.

6. Próximas etapas e recomendações

- Reforçar a vigilância da circulação das variantes de preocupação e variantes de interesse, tendo em consideração a identificação da variante Delta no país.
- Continuar a monitorar e adequar as medidas de saúde pública, de acordo com o contexto epidemiológico atual, considerando o impacto económico e a capacidade do sistema de saúde.
- Mobilizar recursos para a implementação do novo plano de preparação e resposta em saúde do COVID-19 e as atividades previstas nos diferentes pilares de resposta, em uma perspectiva multissetorial.
- Implementar o plano de comunicação de risco, em especial as atividades relacionadas com a vacinação contra COVID-19 e as medidas preventivas de saúde pública.
- Apoiar o MS no estabelecimento do sequenciamento genômico no país
- Adaptar o uso sistemático das ferramentas de avaliação de risco para COVID-19, para ajustar as medidas de saúde pública.

Para mais informações, por favor contactar:

www.covid19.cv

Linha Verde: 800 11 12

INSP: (238) 261 21 67

DNS: (238) 261 01 25

OMS CV: (238) 260 19 00

Ficha Técnica

Observatório Nacional de Saúde do Instituto Nacional de Saúde Pública
Serviço da Vigilância Integrada e Resposta da Direção Nacional de Saúde, Ministério de Saúde
e Segurança Social
Escritório de representação da OMS em Cabo Verde

Edição e Publicação:

Departamento de Cooperação e Desenvolvimento Institucional do Instituto Nacional de Saúde Pública