

Cabo Verde: Boletim Semanal – Situação Epidemiológica COVID-19

Data do início da pandemia:	Primeiro caso de COVID-19, foi notificado a 19 Março, 2020 na ilha de Boa Vista.
Boletim nº	35
Data:	30 de agosto a 05 de setembro de 2021 – semana epidemiológica nº 35

1. Principais pontos a salientar

- Setecentos e um (701) novos casos foram notificados durante a semana epidemiológica nº 35, mais 212 casos em relação a semana anterior, perfazendo um total de 35 928 casos confirmados de COVID-19 desde o início da epidemia.
- Quinhentos e trinta e três (533) pacientes tiveram alta de 30 de agosto a 05 de setembro de 2021, aumentando para 34 647, o número total de casos recuperados. Os casos recuperados representam 96.4% de todos os casos notificados, até a data.
- A incidência cumulativa desta semana epidemiológica é de 124/100.000 habitantes e de 214/100.000 habitantes nas últimas duas semanas.
- Foram reportados três (3) óbitos, mais 1 em relação a semana anterior, resultando num total de 315 óbitos acumulados, até 05 de setembro. A taxa de letalidade (TL) atual é de 0.88%.
- Nessa semana epidemiológica, os municípios com maior número de casos foram: Praia, São Vicente e Ribeira Brava com 271 (38.7%), 85 (12.1%) e 75 (10.7%) casos confirmados, respetivamente.
- As ilhas mais afetadas continuam a ser: Santiago, São Vicente e Fogo com 19 650 (54.7%); 5 182 (14.4%) e 3 175 (8.8%) casos acumulados, respetivamente.
- Município da Praia tem o maior número de óbitos acumulados 126 (40.0%), seguido de São Vicente com 60 (19.0%) e 21 óbitos (6.7%) em Santa Catarina.
- Do total de 35 647 casos confirmados, 9 752 (27%) eram casos suspeitos e 26 176 (73%) eram assintomáticos.
- A maioria dos casos confirmados pertence a faixa etária de 25-34 anos (23.7%), seguido das faixas de 35-44 (18.2%) e 15-24 (16.1%).
- A 05 de setembro, o Ministério da Saúde (MS) reportou que 26 pacientes estavam hospitalizados dos quais 3 em estado crítico e 1 paciente estava internado num Centro de Tratamento de COVID-19.
- Na mesma data, 910 pacientes estavam em tratamento domiciliário, 476 pessoas estavam em quarentena domiciliária, 1 pessoa em quarentena obrigatória e foram contabilizados 942 casos ativos.
- Durante a semana epidemiológica nº 35, os Laboratórios de Virologia do Instituto Nacional de Saúde Pública de Praia, São Vicente, Fogo, Sal e Boavista, analisaram 2306 amostras, através da técnica de PCR-RT, perfazendo o total de 176 691 amostras analisadas por PCR-RT, desde o início da epidemia. Até 05 de setembro realizou-se um total de 123 650 testes rápidos de antígeno.
- A variante delta (B.1.626.2) foi detectada no país pelo IPD em julho e ha circulação comunitária da variante
- Até a data o país recebeu o total de 559 050 doses de vacinas contra COVID-19. Um total de 345 664 doses já foram administradas, (1ª dose - 264 754 e as duas doses doses - **80 910**) o que corresponde ao 61.8% das vacinas recebidas desde março.

- Foram reportados dois casos de eventos adversos graves após imunização que foram notificados através de Vigiflow e estão sob investigação.

2. Descrição Epidemiológica

Nº total de casos confirmados: 35 928

Nº casos novos: 701

Nº total de óbitos: 315

Nº novos óbitos: 06

Total de casos recuperados: 34 647

Casos novos recuperados: 533

Tabela 1. Distribuição dos casos e óbitos, por ilhas e concelhos, 30 de agosto a 05 de setembro, 2021

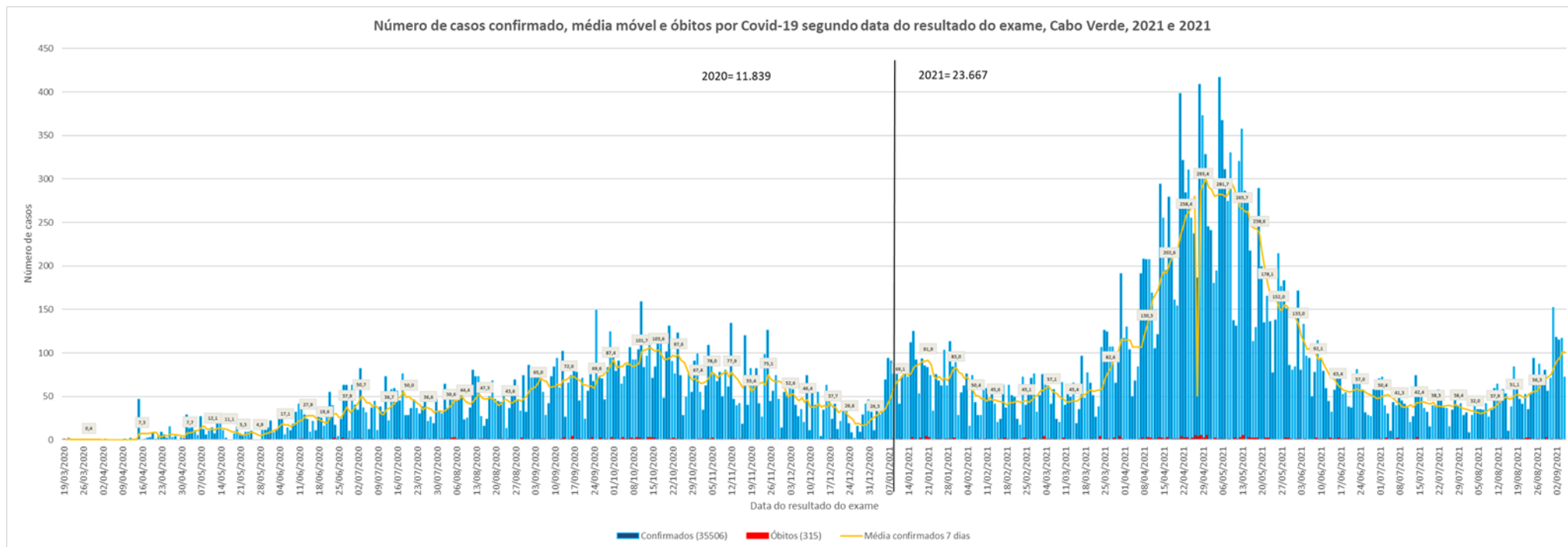
Ilha	Concelho	Casos confirmados	Óbitos	Recuperados
Santo Antão	Ribeira Grande	19		1
	Porto Novo	2		5
	Paul	6		0
São Nicolau	São Vicente	85		72
	Ribeira Brava	75		14
	Tarrafal de São Nicolau	6		3
	Sal	16		18
	Boavista	32		22
	Maio	41		13
	Praia	271	4	243
Santiago	Ribeira Grande de Santiago	4		0
	Santa Catarina	34		33
	Santa Cruz	5		8
	São Miguel	27		16
	São Salvador do Mundo	17	1	25
	Tarrafal	24		24
	São Lourenço dos Órgãos	18		17
	São Domingos	2		0
Fogo	São Filipe	4		10
	Mosteiros	2		5
	Santa Catarina do Fogo	6		0
	Brava	5	1	4
Total Geral		701	6	533

Fonte: SVIR, MSSS, 2021

Tabela 2. Distribuição dos casos e óbitos acumulados, por município, até 05 de setembro, 2021

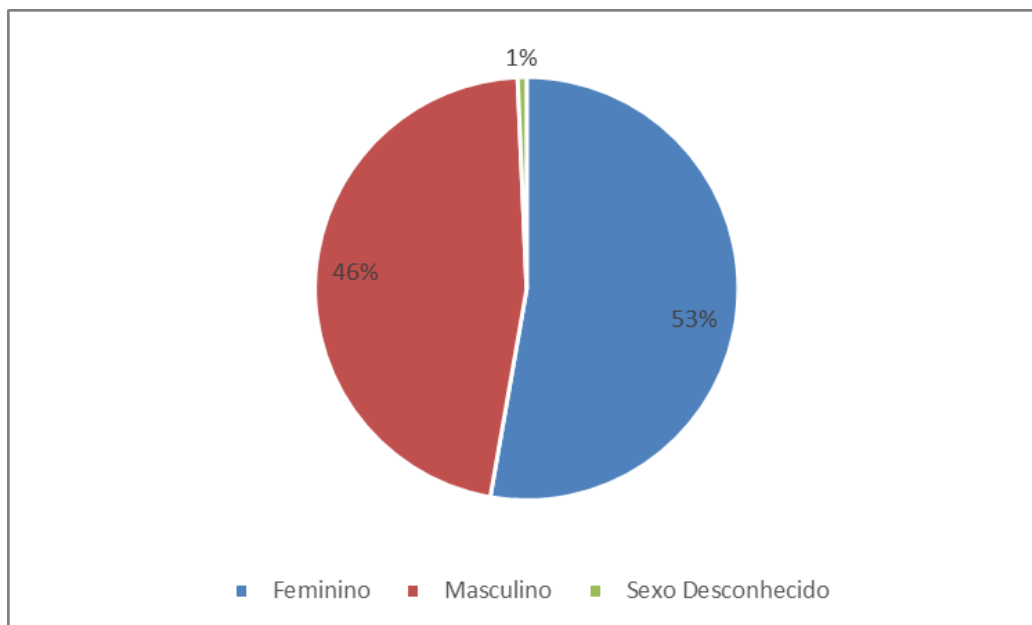
Concelho	Casos confirmados	(%)	Óbitos	(%)
Ribeira Grande	725	2,0	1	0,3
Porto Novo	1024	2,9	8	2,5
Paul	350	1,0	3	1,0
São Vicente	5190	14,4	60	19,0
Ribeira Brava	856	2,4	1	0,3
Tarrafal de São Nicolau	423	1,2	6	1,9
Sal	2076	5,8	17	5,4
Boavista	1091	3,0	5	1,6
Maio	752	2,1	0	0,0
Praia	14390	40,1	126	40,0
Ribeira Grande de Santiago	583	1,6	4	1,3
Santa Catarina	1659	4,6	21	6,7
Santa Cruz	833	2,3	6	1,9
São Miguel	594	1,7	11	3,5
São Salvador do Mundo	397	1,1	6	1,9
Tarrafal	375	1,0	13	4,1
São Lourenço dos Órgãos	393	1,1	5	1,6
São Domingos	410	1,1	3	1,0
São Filipe	2239	6,2	9	2,9
Mosteiros	678	1,9	3	1,0
Santa Catarina do Fogo	258	0,7	3	1,0
Brava	632	1,8	4	1,3
Total	35928	100,0	315	100,0

Fonte: SVIR, MSSS, 2021



Fonte: SVIR, MSSS, 2021

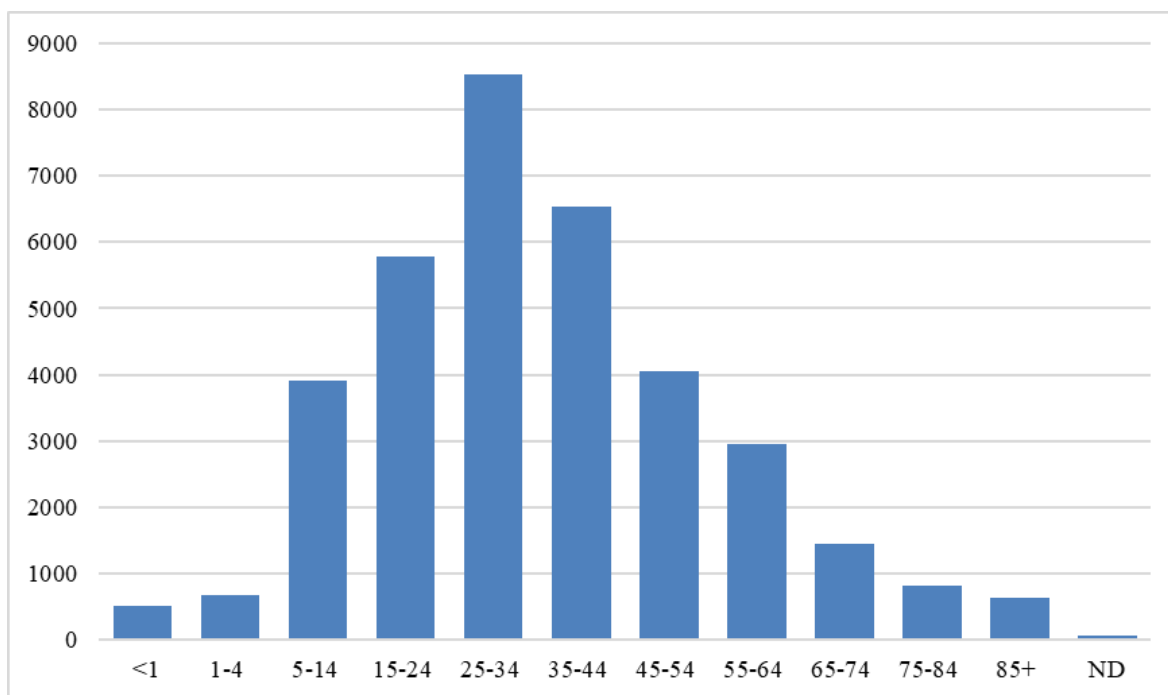
Gráfico 1. Distribuição dos casos confirmados e óbitos de COVID-19 por semana epidemiológica.



Fonte: SVIR/MSSS,2021

Gráfico 2. Distribuição por sexo dos casos confirmados de COVID-19 até 05 de setembro, 2021

- O sexo feminino é mais afetado do que o sexo masculino (feminino – 53 % e masculino – 46%).



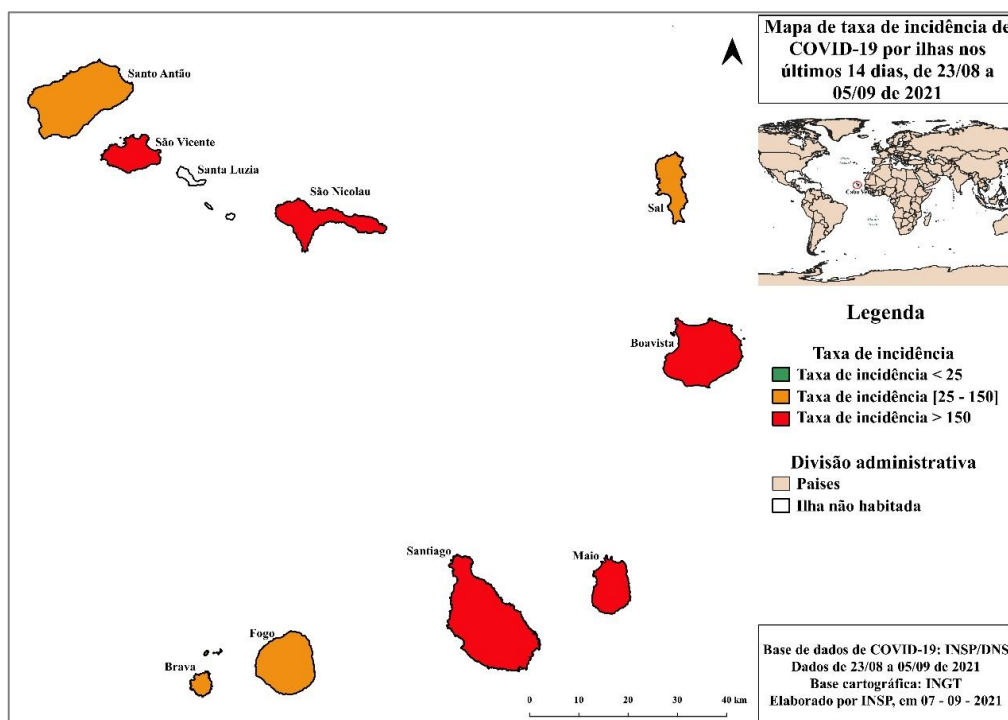
Fonte: SVIR, MSSS, 2021

Gráfico 3. Distribuição dos casos confirmados por faixa etária, até 05 de setembro de 2021

Tabela 3. Número de pacientes hospitalizados até 05 de setembro, 2021

Estrutura de Saúde		Nº de casos	Taxa de ocupação %
Hospital Central	Hospital Dr. Agostinho Neto	18	129
	Hospital Dr. Baptista de Sousa	3	25
Hospital Regional	Hospital Santa Rita Viera	4	31
	Hospital João Morais	0	0
	Hospital Regional Ramiro Figueira	0	0
	Hospital Regional São Francisco de Assis	0	0
Centros de Saúde (com internamento)	Trindade	0	0
	São Miguel	0	0
	Sal Rei	0	0
	Tarrafal	0	0
	Santa Cruz	0	0
	Brava	0	0
	São Nicolau	0	0
	Orgãos	0	0
	Maio	0	0
	Ribeira Brava	1	8
	Porto Novo	0	0
Total		26	-

Fonte: SVIR, MS, 2021



Fonte: INSP, MS, 2021

Figura 1. Incidência cumulativa por 100 000 habitantes, por ilhas, nos últimos 14 dias, 05 de setembro, 2021

3. Principais atividades de resposta

Área técnica	Intervenção
Coordenação	<ul style="list-style-type: none">○ Declarada a situação de contingência em todo o país no dia 30 de julho e saíram novas medidas, incluindo: certificado de COVID para viagens interilhas, O certificado de vacinação or declaração de autoridades sanitarias será exigido para eventos de massa e determinados espaços públicos ou apartir de outubro; o horário de funcionamento dos estabelecimentos com espaço de dança foi estendido.○ Publicação oficial do Plano Nacional de vacinação contra a COVID-19 (https://kiosk.incv.cv/V/2021/2/18/1.1.19.3633/)○ Encontros semanais entre o Ministério da Saúde e os parceiros de desenvolvimento no âmbito do processo de vacinação.
Vacinação contra COVID-19	<ul style="list-style-type: none">○ Alargamento da vacinação para a faixa etária igual e superior a 18 anos○ Alargamento dos centros de vacinação e deslocação de equipas de vacinação para as localidades para a vacinação, principalmente de idosos e grupos vulneráveis (comunidades isoladas, trabalhadores informais, entre outros)○ Seguimento dos casos de MAPI por uma equipa multissectorial○ Cabo Verde recebeu 150.000 doses da vacina Astrazeneca, uma doação da Eslovênia.○ No âmbito da COVAX, Cabo Verde vai receber 200.000 doses da vacina da Pfizer e 200.060 da Moderna.
Vigilância/Laboratório/PdE	<ul style="list-style-type: none">○ O seguimento de contactos mantém-se, assim como a quarentena obrigatória para os casos suspeitos e os viajantes que não tenham realizado o teste de PCR ou de antigénio.○ A variante delta foi detectada nas últimas amostras de casos confirmados de COVID-19 enviadas para IPD e analisadas pelo estudo de sequenciamento genômico

Gestão de casos/PCI

- As estruturas de saúde continuam a realizar formações contínuas sobre a prevenção e controle de infeção e gestão de casos.
- Em curso, a análise situacional dos Hospitais Regionais, em relação à implementação das medidas de PCI nessas estruturas e particularmente nas áreas de tratamento de COVID-19.

CREC

- Atualização das estratégias de comunicação de risco e criação de uma plataforma para gestão de rumores relacionados com a vacinação.
- Em curso, a implementação do novo plano de Comunicação de Risco e Engajamento Comunitário.
- Reunião quinzenal com a equipe de coordenação do CREC.

Legenda: PCI – Prevenção e Controlo de Infeção, PdE – Pontos de Entrada, CREC – Comunicação de Risco e Engajamento Comunitário.

4. Lacunas/Desafios

- Combater a desinformação em relação aos benefícios da vacinação contra COVID-19
- Garantir a vacinação completa das populações elegíveis, principalmente dos grupos de risco.
- Reforçar a vigilância epidemiológica, com particular ênfase nos pontos de entrada, perante a expectativa de aumento das viagens internacionais e inter-ilhas, que habitualmente se verifica nesta altura do ano.
- Reforçar a vigilância laboratorial e a circulação das variantes de preocupação no país
- Reduzir/baixar a curva epidemiológica, evitando assim a sobrecarga dos serviços de saúde e a implementação prolongada de medidas restritivas, o que pode comprometer o desenvolvimento social e económico do país.

5. Resposta dos parceiros

- OMS e UNICEF estão a apoiar o país na campanha de vacinação contra a COVID-19, no contexto da iniciativa COVAX, conjuntamente com o Banco Mundial.
- Assistência técnica da OMS e UNICEF nas atividades de preparação e resposta à COVID-19.
- Mobilização de recursos para a aquisição de vacinas, através de outros mecanismos, nomeadamente acordos bilaterais e multilaterais, com os parceiros de desenvolvimento.
- A OMS e o UNICEF estão apoiando o país nos preparativos para solicitar acesso aos fundos do GAVI (US \$ 250.000) por meio do mecanismo de Apoio à Entrega de Vacinas COVID-19, para a extensão do processo de vacinação COVID-19.
- A OMS continua a apoiar o Ministério da Saúde com envio regular de amostras ao IPD para sequenciamento genômico.
- A OMS está a trabalhar com o Ministério da Saúde para a aquisição de testes de PCR para a *screening* de amostras positivas de COVID-19 para as variantes de preocupação

6. Próximas etapas e recomendações

- Reforçar a vigilância da circulação das variantes de preocupação e variantes de interesse, tendo em consideração a identificação da variante Delta no país.
- Continuar a monitorar e adequar as medidas de saúde pública, de acordo com o contexto epidemiológico atual, considerando o impacto econômico e a capacidade do sistema de saúde.
- Mobilizar recursos para a implementação do novo plano de preparação e resposta em saúde do COVID-19 e as atividades previstas nos diferentes pilares de resposta, em uma perspectiva multissetorial.
- Implementar o plano de comunicação de risco, em especial as atividades relacionadas com a vacinação contra COVID-19 e as medidas preventivas de saúde pública.
- Apoiar o MS no estabelecimento do sequenciamento genômico no país
- Adaptar o uso sistemático das ferramentas de avaliação de risco para COVID-19, para ajustar as medidas de saúde pública.

Para mais informações, por favor contactar:

www.covid19.cv

Linha Verde: 800 11 12

INSP: (238) 261 21 67

DNS: (238) 261 01 25

OMS CV: (238) 260 19 00

Ficha Técnica

Observatório Nacional de Saúde do Instituto Nacional de Saúde Pública
Serviço da Vigilância Integrada e Resposta da Direção Nacional de Saúde, Ministério de Saúde
e Segurança Social
Escritório de representação da OMS em Cabo Verde

Edição e Publicação:

Departamento de Cooperação e Desenvolvimento Institucional do Instituto Nacional de Saúde Pública